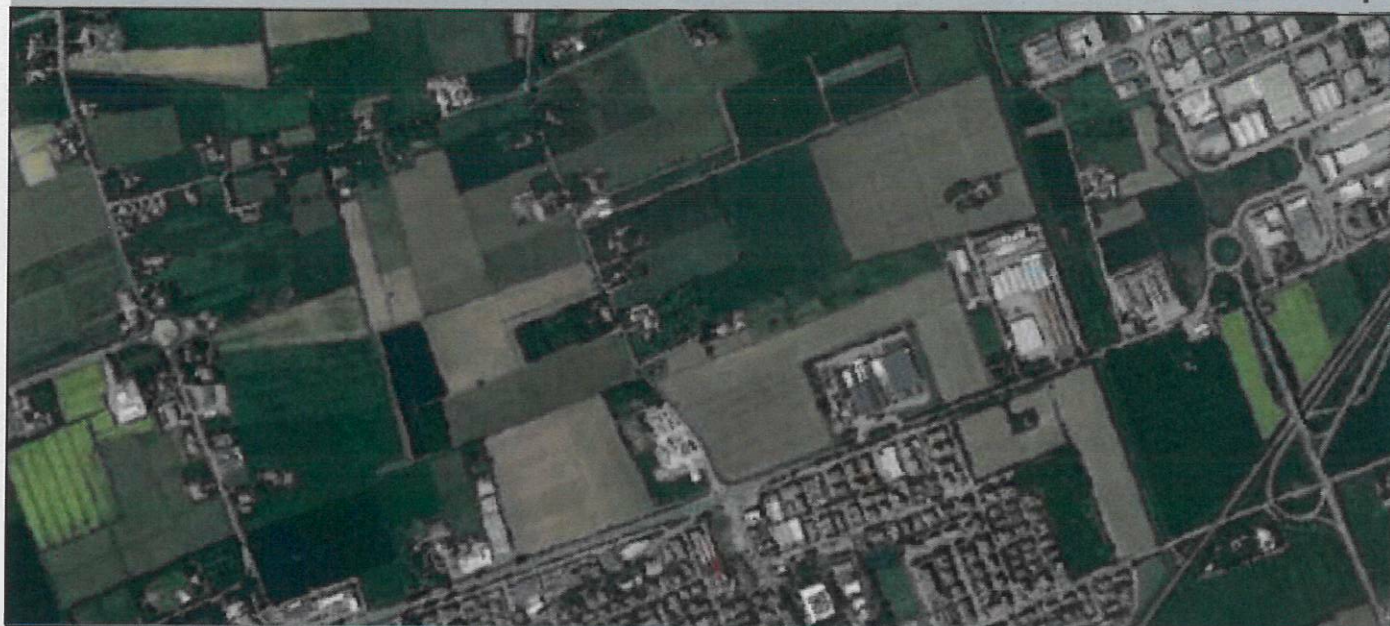




CITTÀ DI CARPI

TANGENZIALE NORD-OVEST- BRETELLA DI FOSSOLI TRA VIA GUASTALLA E SP413 ROMANA NORD

Città di Carpi



CITTÀ DI CARPI - Settore A/3 Lavori Pubblici Infrastrutture Patrimonio
Servizio Progettazione, Direzione Lavori e Manutenzione Infrastrutture - Unità Operativa Nuove Opere Infrastrutturali
IL RESPONSABILE UNICO DEL PROCEDIMENTO: Ing. Antonio MORINI
ATTIVITÀ DI SUPPORTO AL RUP: Ing. Calogero FILIPPELLO

PROGETTO ESECUTIVO

PROGETTAZIONE:



RESPONSABILE INTEGRAZIONE
PRESTAZIONI SPECIALISTICHE
Ing. Marcello Mancone

OPERE A VERDE, ASPETTI PAESAGGISTICI E
URBANISTICI
Arch. Maria Cristina Fregni

PROGETTAZIONE OPERE STRADALI
Ing. Alessio Gori

PROGETTAZIONE OPERE IDRAULICHE
Ing. Alessandro Cecchelli

PROGETTAZIONE OPERE STRUTTURALI
Ing. Luciano Viscanti

GEOLOGIA
Dott. Pietro Accotti Gil

CANTIERIZZAZIONE E FASI
ESPROPRI ED INTERFERENZE
Ing. Stefano Simonini

PROGETTAZIONE IMPIANTI ELETTRICI
Ing. Francesco Frassinetti

COORD. SICUREZZA IN PROGETTAZIONE
Geom. Stefano Caccianiga

TEAM DI PROGETTO
Ing. Alessandro Nesci
Ing. Stefano Tronconi
Ing. Lorenzo Faeti
Arch. Daniela Corsini
Ing. Mattia De Caro
Ing. Simona Passerini

ELABORATO

DOCUMENTAZIONE TECNICO ECONOMICA

LISTA DELLE LAVORAZIONI PREVISTE PER L'ESECUZIONE DELL'OPERA

| Cartella | File name | Prot. | Scala | Formato |
|----------|-------------|-------|---------|------------|
| 13 | Cartiglio | 5016 | - | A4 |
| 5 | | | | |
| 4 | | | | |
| 3 | | | | |
| 2 | | | | |
| 1 | | | | |
| 0 | EMISSIONE | | | |
| REV. | DESCRIZIONE | Data | REDATTO | VERIFICATO |
| | | | | APPROVATO |

Il presente progetto è il frutto del lavoro dei professionisti associati in Politecnica. A termini di legge tutti i diritti sono riservati.
E' vietata la riproduzione in qualsiasi forma senza autorizzazione di POLITECNICA Soc. Coop.

| Num.Ord. TARIFFA | LAVORIE FORNITURE PER L'ESECUZIONE DELL'APPALTO | unità di misura | Quantità | Quantità OFFERTA | P.U. OFFERTO al netto della manodopera (euro) | | TOTALE |
|-------------------------|---|-----------------------|---|---------------------|---|------------|--------|
| | | | | | in cifre | in lettere | |
| | LAVORIA CORFO | | | | | | |
| | RIPORTO | | | | | | |
| 1 15061541 | Fornitura piante in vaso, diametro 18 cm: Viburnum opulus e similari Fornitura piante in vaso, diametro 18 cm: Viburnum opulus e similari voce n.678 | cadauno | 6'794,00 | | | | |
| 2 25020005 | Messa a dimora di specie arbustive (esclusa fornitura; manutenzione e garanzia) con zolla o vaso, per altezze fino a 1 m Messa a dimora di specie arbustive (esclusa fornitura; manutenzione e garanzia) con zolla o vaso, per altezze fino a 1 m., compresa la fornitura di 20 l di ammendante, la preparazione del terreno, l'impianto degli arbusti, una bagnatura con 15 l. di acqua. voce n.679 | SOMMANO... | 6'794,00 | | | | |
| 3 A.02.020.b | STABILIZZAZIONE E SISTEMAZIONE DI TERRENI- CON USO DI CALCE Compreso l'onere della fornitura del legante da dosare, secondo le esigenze di stabilizzazione, in quantità secche comprese tra i 40 e i 60 kg/mc finito, ed ogni altro onere per la completa posa in opera del materiale stabilizzato. Misurato in base ai mc trattati. Sistemazione di terreni da stabilizzare a calce anche in punti limitati del rilevato ovvero in prossimità delle spalle dei manufatti, realizzata previa opportuna miscelazione con qualsiasi mezzo dei leganti (calce e/o cemento) con le terre da stabilizzare in sito. voce n.11 voce n.12 voce n.14 voce n.71 voce n.73 voce n.339 voce n.728 voce n.742 | cadauno | 7'538,40 804,55 1'325,10 187,53 398,16 402,08 33,00 285,00 | | | | |
| 4 A.02.046.005. c | Pali trivellati eseguiti con perforazione a percussione e ... lavoro finito a regola d'arte: diametro del palo di 60 cm Pali trivellati eseguiti con perforazione a percussione e/o rotazione o con altri sistemi in grado di attraversare terreni di qualsiasi natura, stratificazione, durezza, consistenza, asciutti o bagnati, anche in presenza di acqua, inclusa la roccia ed i trovanti di qualsiasi | SOMMANO... | 10'973,82 | | | | |
| | A RIPORTARE | | | | | | |

LISTA DELLE CATEGORIE DI LAVORO E FORNITURE PREVISTE PER L'ESECUZIONE DELL'APPALTO
IL RESPONSABILE DEL PROCEDIMENTO

IL CONCORRENTE

| Num.Ord. TARIFFA | LAVORI FORNITURE PER L'ESECUZIONE DELL'APPALTO | unità di misura | Quantità | Quantità OFFERTA | P.U. OFFERTO al netto della manodopera (euro) | | TOTALE |
|------------------------|---|-----------------------|---|---------------------|---|------------|--------|
| | | | | | in cifre | in lettere | |
| | RIPORTO | | | | | | |
| | dimensione, a secco e senza rivestimento, fornitura e posa in opera di calcestruzzo con Rck maggiore o uguale a 30 N/mm ² per getti da eseguirsi con apparecchiature tipo "contrator", onore del miglior calcestruzzo occorrente per la espansione fino al 10% del volume del foro, scapitozzatura della testa del palo per un'altezza adeguata a realizzare una idonea ripresa di getto con la trave di testa, escluso solo il ferro di armatura, compresi inoltre prove di carico e prove geofisiche per il controllo delle caratteristiche meccaniche e dimensionali, il carico su autocarro o la movimentazione nell'ambito dell'area di cantiere del materiale di risulta e quant'altro occorra per dare il lavoro finito a regola d'arte: diametro del palo di 60 cm | | 168,00 216,00 174,00 204,00 222,00 228,00 150,00 | | | | |
| | SOMMANO... | m | 1'362,00 | | | | |
| 5 A03.007.005. a | Magrone di sottofondazione eseguito mediante getto di con ... e l'acciaio di armatura, con i seguenti dosaggi: 150 kg/mc Magrone di sottofondazione eseguito mediante getto di conglomerato cementizio preconfzionato a dosaggio con cemento 42.5 R, per operazioni di media-grande entità, eseguito secondo le prescrizioni tecniche previste, compresa la fornitura del materiale in cantiere, lo spargimento, la vibrazione, l'onere dei controlli in corso d'opera in conformità alle prescrizioni indicate nelle Norme Tecniche per le costruzioni e quant'altro necessario per dare un'opera eseguita a perfetta regola d'arte, esclusi i soli ponteggi, le casseforme e l'acciaio di armatura, con i seguenti dosaggi: 150 kg/mc | | 11,10 4,72 7,93 2,80 0,61 6,52 6,17 3,39 7,93 4,21 2,21 6,70 5,08 2,05 3,21 5,21 1'153,08 | | | | |
| | A RIPORTARE | | 1'232,92 | | | | |

[Handwritten signature]

| Num.Ord. TARIFFA | LAVORI E FORNITURE PER L'ESECUZIONE DELL'APPALTO | unità di misura | Quantità OFFERTA | P.U. OFFERTO al netto della manodopera (euro) | | TOTALE |
|---------------------|---|-----------------------|---------------------|---|------------|--------|
| | | | | in cifre | in lettere | |
| | R I P O R T O | | 1'232,92 | | | |
| | voce n.239 | | 325,36 | | | |
| | voce n.245 | | 248,05 | | | |
| | voce n.249 | | 82,95 | | | |
| | voce n.253 | | 77,40 | | | |
| | voce n.303 | | 35,40 | | | |
| | voce n.307 | | 2,61 | | | |
| | voce n.311 | | 3,24 | | | |
| | voce n.315 | | 1,76 | | | |
| | voce n.326 | | 14,60 | | | |
| | voce n.421 | | 6,72 | | | |
| | voce n.431 | | 8,56 | | | |
| | voce n.441 | | 6,88 | | | |
| | voce n.451 | | 8,08 | | | |
| | voce n.461 | | 8,80 | | | |
| | voce n.471 | | 9,12 | | | |
| | voce n.481 | | 5,92 | | | |
| | voce n.506 | | 1,88 | | | |
| | voce n.560 | | 1,88 | | | |
| | voce n.587 | | 1,88 | | | |
| | voce n.590 | | 1,88 | | | |
| | voce n.644 | | 1,88 | | | |
| | voce n.782 | | 1,88 | | | |
| | voce n.809 | | 26,08 | | | |
| | SOMMANO... | mc | 2'115,73 | | | |
| 6 | Conglomerato cementizio per opere in elevazione, precomfè ... rmatura: classe di esposizione XC3: C 30/37 (Rck 37 N/mm ²) | | | | | |
| a | Conglomerato cementizio per opere in elevazione, preconfezionato a resistenza caratteristica, dimensione massima degli inerti pari a 31,5 mm, classe di lavorabilità (slump) S3 (semifluida) o S4 (fluida), gettato in opera, secondo le prescrizioni tecniche previste, compresa la fornitura del materiale in cantiere, il suo spargimento, la vibrazione, l'onere dei controlli in corso d'opera in conformità alle prescrizioni indicate nelle Norme Tecniche per le costruzioni e quant'altro necessario per dare un'opera realizzata a perfetta regola d'arte, esclusi i soli ponteggi, le casseforme e l'acciaio di armatura: classe di esposizione XC3: C 30/37 (Rck 37 N/mm ²) | | | | | |
| | voce n.309 | | 7,82 | | | |
| | voce n.313 | | 9,72 | | | |
| | voce n.317 | | 5,26 | | | |
| | SOMMANO... | mc | 22,80 | | | |
| 7 | Conglomerato cementizio per opere in elevazione, preconfe ... rmatura: classe di esposizione XC3: C 30/37 (Rck 37 N/mm ²) | | | | | |
| | A R I P O R T A R E | | | | | |

LISTA DELLE CATEGORIE DI LAVORO E FORNITURE PREVISTE PER L'ESECUZIONE DELL'APPALTO
IL RESPONSABILE DEL PROCEDIMENTO

IL CONCORRENTE

| Num.Ord. TARIFA | LAVORIE FORNITURE PER L'ESECUZIONE DELL'APPALTO | unità di misura | Quantità OFFERTA | P.U. OFFERTO al netto della manodopera (euro) | | TOTALE |
|-----------------|--|-----------------|---|---|------------|--------|
| | | | | in cifre | in lettere | |
| | R I P O R T O | | | | | |
| a | <p>Conglomerato cementizio per opere in elevazione, preconfezionato a resistenza caratteristica, dimensione massima degli inerti pari a 31,5 mm, classe di lavorabilità (slump) S3 (semifluida) o S4 (fluida), gettato in opera, secondo le prescrizioni tecniche previste, compresa la fornitura del materiale in cantiere, il suo spargimento, la vibrazione, l'onere dei controlli in corso d'opera in conformità alle prescrizioni indicate nelle Norme Tecniche per le costruzioni e quant'altro necessario per dare un'opera realizzata a perfetta regola d'arte, esclusi i soli ponteggi, le casseforme e l'acciaio di armatura: classe di esposizione XC3: C 30/37 (Rok 37 N/mm²)</p> <p>voce n.423 voce n.424 voce n.426 voce n.433 voce n.434 voce n.436 voce n.443 voce n.444 voce n.446 voce n.452 voce n.454 voce n.456 voce n.463 voce n.464 voce n.466 voce n.473 voce n.474 voce n.476 voce n.483 voce n.484 voce n.486</p> | | <p>47,54 -47,54 47,04 61,13 -61,13 59,92 49,24 -49,24 48,16 57,73 -57,73 56,56 62,83 -62,83 61,60 64,52 -64,52 63,84 42,45 -42,45 41,44</p> | | | |
| | SOMMANO... | mc | 378,56 | | | |
| 8 | <p>Conglomerato cementizio per opere in elevazione, preconfe ... rmaturo: classe di esposizione XD1: C 30/37 (Rok 37 N/mm²)</p> <p>Conglomerato cementizio per opere in elevazione, preconfezionato a resistenza caratteristica, dimensione massima degli inerti pari a 31,5 mm, classe di lavorabilità (slump) S3 (semifluida) o S4 (fluida), gettato in opera, secondo le prescrizioni tecniche previste, compresa la fornitura del materiale in cantiere, il suo spargimento, la vibrazione, l'onere dei controlli in corso d'opera in conformità alle prescrizioni indicate nelle Norme Tecniche per le costruzioni e quant'altro necessario per dare un'opera realizzata a perfetta regola d'arte, esclusi i soli ponteggi, le casseforme e l'acciaio di armatura: classe di esposizione XD1: C 30/37 (Rok 37 N/mm²)</p> <p>voce n.97 voce n.107 voce n.114</p> | | <p>8,90 0,90 3,00</p> | | | |
| | A R I P O R T A R E | | 12,80 | | | |

LISTA DELLE CATEGORIE DI LAVORO E FORNITURE PREVISTE PER L'ESECUZIONE DELL'APPALTO
IL RESPONSABILE DEL PROCEDIMENTO

IL CONCORRENTE

| Num.Ord. TARIFFA | LAVORIE FORNITURE PER L'ESECUZIONE DELL'APPALTO | unità di misura | Quantità | Quantità OFFERTA | P.U. OFFERTO al netto della manodopera (euro) | | TOTALE |
|---------------------|--|-----------------------|----------|---------------------|---|------------|--------|
| | | | | | in cifre | in lettere | |
| | RIPORTO | | 12,80 | | | | |
| | voce n.131 | | 0,90 | | | | |
| | voce n.194 | | 8,90 | | | | |
| | voce n.199 | | 8,90 | | | | |
| | voce n.212 | | 1,80 | | | | |
| | voce n.304 | | 505,20 | | | | |
| | voce n.320 | | 129,03 | | | | |
| | voce n.810 | | 163,39 | | | | |
| | SOMMANO... | mc | 830,92 | | | | |
| 9 | Casseforme rette o centinate per getti di conglomerati cc ... a contatto con il calcestruzzo: per plinti di fondazione Casseforme rette o centinate per getti di conglomerati cementizi semplici o armati compreso armo, disarmante, disarmo, opere di puntellatura e sostegno fino ad un'altezza di 4 m dal piano di appoggio; eseguite a regola d'arte e misurate secondo la superficie effettiva delle casseforme a contatto con il calcestruzzo: per plinti di fondazione | | 10,10 | | | | |
| | | | 11,30 | | | | |
| | | | 8,90 | | | | |
| | | | 118,72 | | | | |
| | | | 150,92 | | | | |
| | | | 121,52 | | | | |
| | | | 142,52 | | | | |
| | | | 155,12 | | | | |
| | | | 160,72 | | | | |
| | | | 104,72 | | | | |
| | SOMMANO... | m² | 984,54 | | | | |
| 10 | Casseforme rette o centinate per getti di conglomerati cc ... delle casseforme a contatto con il calcestruzzo; per travi Casseforme rette o centinate per getti di conglomerati cementizi semplici o armati compreso armo, disarmante, disarmo, opere di puntellatura e sostegno fino ad un'altezza di 4 m dal piano di appoggio; eseguite a regola d'arte e misurate secondo la superficie effettiva delle casseforme a contatto con il calcestruzzo: per travi | | 20,40 | | | | |
| | | | 5,44 | | | | |
| | | | 13,00 | | | | |
| | | | 5,44 | | | | |
| | | | 20,40 | | | | |
| | | | 20,40 | | | | |
| | | | 10,88 | | | | |
| | A RIPORTARE | | 95,96 | | | | |

LISTA DELLE CATEGORIE DI LAVORO E FORNITURE PREVISTE PER L'ESECUZIONE DELL'APPALTO
IL RESPONSABILE DEL PROCEDIMENTO

IL CONCORRENTE

| Num.Ord. TARIFFA | LAVORI E FORNITURE PER L'ESECUZIONE DELL'APPALTO | unità di misura | Quantità OFFERTA | P.U. OFFERTO al netto della manodopera (euro) | | TOTALE |
|---------------------|--|-----------------------|---------------------|---|------------|--------|
| | | | | in cifre | in lettere | |
| | R I P O R T O | | 95,96 | | | |
| | voce n.322 | | 502,86 | | | |
| | voce n.327 | | 1'158,12 | | | |
| | voce n.812 | | 443,08 | | | |
| | SOMMANO... | mq | 2'200,02 | | | |
| 11 | Acciaio in barre per armature di conglomerato cementizio ... sigillo Superiore dei LL.PP., in barre: diametro 14 + 30 mm | | 297,49 | | | |
| A03.013.005. | Acciaio in barre per armature di conglomerato cementizio prelaborato e pretagliato a misura, sagomato e posto in opera a regola d'arte, compreso ogni sfrido, legature, ecc., nonché tutti gli oneri relativi ai controlli di legge incluso l'onore dei controlli in corso d'opera in conformità alle prescrizioni indicate nelle Norme Tecniche per le costruzioni; del tipo B450C prodotto da azienda in possesso di attestato di qualificazione rilasciato dal Servizio Tecnico Centrale della Presidenza del Consiglio Superiore dei LL.PP., in barre: diametro 14 + 30 mm | | 79,60 | | | |
| e | voce n.98 | | 233,84 | | | |
| | voce n.108 | | 79,60 | | | |
| | voce n.115 | | 297,49 | | | |
| | voce n.132 | | 159,19 | | | |
| | voce n.195 | | 619,07 | | | |
| | voce n.200 | | 766,36 | | | |
| | voce n.213 | | 799,09 | | | |
| | voce n.305 | | 14'475,24 | | | |
| | voce n.310 | | 11'456,85 | | | |
| | voce n.314 | | 12'983,15 | | | |
| | voce n.318 | | 10'451,78 | | | |
| | voce n.321 | | 12'259,91 | | | |
| | voce n.427 | | 13'344,80 | | | |
| | voce n.437 | | 13'741,82 | | | |
| | voce n.447 | | 9'005,27 | | | |
| | voce n.457 | | 19'794,36 | | | |
| | voce n.477 | | 168'217,50 | | | |
| | voce n.487 | | | | | |
| | voce n.811 | | | | | |
| | SOMMANO... | kg | | | | |
| 12 | Rete elettrosaldata a maglia quadra in acciaio di qualità ... e per le costruzioni, dei seguenti diametri: diametro 6 mm | | | | | |
| A03.013.010. | Rete elettrosaldata a maglia quadra in acciaio di qualità B450C, prodotto da azienda in possesso di attestato di qualificazione rilasciato dal Servizio Tecnico Centrale della Presidenza del Consiglio Superiore dei LL.PP., per armature di conglomerati cementizi, prelaborata e pretagliata a misura, posta in opera a regola d'arte, compreso | | | | | |
| b | | | | | | |
| | A R I P O R T A R E | | | | | |

LISTA DELLE CATEGORIE DI LAVORO E FORNITURE PREVISTE PER L'ESECUZIONE DELL'APPALTO
IL RESPONSABILE DEL PROCEDIMENTO

IL CONCORRENTE

| Num.Ord. TARIFFA | LAVORIE FORNITURE PER L'ESECUZIONE DELL'APPALTO | unità di misura | Quantità | Quantità OFFERTA | P.U. OFFERTO al netto della manodopera (euro) | | TOTALE |
|-------------------------|---|-----------------------|--|---------------------|---|------------|--------|
| | | | | | in cifre | in lettere | |
| | RIPORTO | | | | | | |
| 13 A03.013.010. c | ogni sfrido, legature, ecc. e l'onere dei controlli in corso d'opera in conformità alle prescrizioni indicate nelle Norme Tecniche per le costruzioni, dei seguenti diametri: diametro 6 mm voce n.61 Rete elettrosaldata a maglia quadra in acciaio di qualità ... e per le costruzioni, dei seguenti diametri: diametro 8 mm SOMMANO... | kg | 246,42 246,42 | | | | |
| 14 A03.016.015. a | Profilo in pvc (waterstop) per la realizzazione di giunti ... per giunti di dilatazione con prevalenti movimenti assiali Profilo in pvc (waterstop) per la realizzazione di giunti di dilatazione, fornito e posto in opera compresi gli oneri per il posizionamento nei casseri, le saldature di continuità e quant'altro necessario a dare l'opera completa e perfettamente finita in ogni sua parte, con profilo inserito nella parte centrale del getto per giunti di dilatazione con prevalenti movimenti assiali voce n.323 voce n.328 voce n.813 SOMMANO... | kg | 59,85 59,85 59,85 59,85 59,85 59,85 369,25 728,35 | | | | |
| 15 A03.016.030. c | Guarnizione idroespansiva composta da gomma di caucciù se ... : a sezione rettangolare o quadrata: dimensione 20 x 20 mm Guarnizione idroespansiva composta da gomma di caucciù semivulcanizzata e combinata con polimeri idrofili, posta in opera in aderenza su superfici puite da | m | 28,80 65,60 18,40 112,80 | | | | |
| | A RIPORTARE | | | | | | |

LISTA DELLE CATEGORIE DI LAVORO E FORNITURE PREVISTE PER L'ESECUZIONE DELL'APPALTO
IL RESPONSABILE DEL PROCEDIMENTO



IL CONCORRENTE

| Num.Ord. TARIFFA | LAVORIE FORNITURE PER L'ESECUZIONE DELL'APPALTO | unità di misura | Quantità OFFERTA | P.U. OFFERTO al netto della manodopera (euro) | | TOTALE |
|-------------------------|--|-----------------------|----------------------------------|---|------------|--------|
| | | | | in cifre | in lettere | |
| | RIPORTO | | | | | |
| 16 A07.031.005. b | <p>polvere, olii e parti incoerenti, al di sopra di spezzoni di pannelli bentonitici con successiva copertura in calcestruzzo armato dello spessore non inferiore a 10 cm, quest'ultimo da pagarsi a parte: a sezione rettangolare o quadrata: dimensioni 20 x 20 mm voce n.808</p> <p>Parapetto modulare ad elementi strutturali in lega di all... so-piegato con altezza di 150 mm: con ancoraggio verticale</p> <p>Parapetto modulare ad elementi strutturali in lega di alluminio, certificato come sistema di protezione collettiva di tipo permanente ("protezione di classe A") secondo le seguenti norme: UNI EN ISO 14122-3 e D.LGS 81/2008, montanti del parapetto realizzati in lega di alluminio 6060, altezza 1.150 mm, geometria 70 x 30 mm spessore 2 mm con posizionamento ad una distanza massima di 2.000 mm; corrimano del parapetto realizzato in lega di alluminio 6060 con diametro 45 mm e spessore 2 mm; corrente intermedio del parapetto realizzato in lega di alluminio 6060 con diametro 45 mm e spessore 2 mm; tavola fermapiède realizzata in lega di alluminio 6060 pressopiegato con altezza di 150 mm: con ancoraggio verticale voce n.325 voce n.330 voce n.815</p> <p style="text-align: center;">SOMMANO...</p> | m | 29,20 29,20 | | | |
| 17 A11.001.110. b | <p>Manto impermeabile prefabbricato doppio strato costituito ... 15 cm alle testate dei teli: due membrane di spessore 4 mm</p> <p>Manto impermeabile prefabbricato doppio strato costituito da membrane bitume polimero elastoplastomeriche a base di bitume distillato, elastomeri e copolimeri poliolefinici, armate con tessuto non tessuto di poliestere stabilizzato con fibra di vetro impuntrescibile, con faccia superiore rivestita con la finitura plurifunzionale texflamina, applicate a fiamma nella medesima direzione longitudinale ma sfalsate di 50 cm l'una rispetto all'altra, su massetto di sottofondo, escluso, di superfici orizzontali o inclinate, previo trattamento con idoneo primer bituminoso, escluso, con sovrapposizione dei sovranti di 8 ÷ 10 cm in scavo longitudinale e di almeno 15 cm alle testate dei teli: due membrane di spessore 4 mm voce n.817</p> <p style="text-align: center;">SOMMANO...</p> | m | 22,00 36,00 22,00 80,00 | | | |
| 18 A21.013.020. a | <p>Piante messe a dimora, compresa la fornitura delle stesse ... a, circonferenza del fusto 16 ÷ 18 cm: cercis siliquastrum</p> <p>Piante messe a dimora, compresa la fornitura delle stesse, scavo, piantagione, voce n.817</p> <p style="text-align: center;">SOMMANO...</p> | mq | 468,34 468,34 | | | |
| | A RIPORTARE | | | | | |

LISTA DELLE CATEGORIE DI LAVORO E FORNITURE PREVISTE PER L'ESECUZIONE DELL'APPALTO
IL RESPONSABILE DEL PROCEDIMENTO

IL CONCORRENTE

| Num. Ord. TARIFFA | LAVORI E FORNITURE PER L'ESECUZIONE DELL'APPALTO | unità di misura | Quantità | Quantità OFFERTA | P.U. OFFERTO al netto della manodopera (euro) | | TOTALE |
|-------------------|--|-----------------|--|------------------|---|------------|--------|
| | | | | | in cifre | in lettere | |
| | RIPORTO | | | | | | |
| | reinterro, formazione di conca e fornitura e collocamento di palo tutore di castagno impregnato con sali di rame; piante con zolla, circonferenza del fusto 16 ÷ 18 cm: cercis siliquastrum voce n.680 | | 217,00 | | | | |
| | SOMMANO.. | cad | 217,00 | | | | |
| 19 B.03.045.b | SOVRAPPREZZO PERCENTUALE PER CALCESTRUZZO A PRESTAZIONE GARANTITA - - PER AUTOCOMPATTANTI SCC (%) Da applicare alle voci di Elenco Prezzi dei cls per qualsiasi classe di resistenza. voce n.425 voce n.435 voce n.445 voce n.455 voce n.465 voce n.475 voce n.485 | | 10'017,63 12'881,31 10'375,85 12'164,87 13'239,54 13'595,65 8'945,06 | | | | |
| | SOMMANO... | % | 81'219,91 | | | | |
| 20 B.08.050.b | SCATOLARI CHIUSI IN CALCESTRUZZO ARMATO PREFABBRICATO - - DA MQ 0,71 A MQ 1,50 Fornitura e posa in opera di elementi scatolari prefabbricati in calcestruzzo di cemento ad alta resistenza ai solfati, vibrocompresso, con armatura idonea e sistema di giunzione con incastro a bicchiere. I manufatti dovranno essere costruiti in conformità alle Norme vigenti, marchi CE, per carichi stradali di prima categoria. È a carico dell'impresa produrre tutti i calcoli di verifica statica dei manufatti. Il prezzo è comprensivo di eventuale stivaggio, calo dei manufatti nello scavo previa formazione di idonea soletta armata di sottofondo. La soletta dovrà risultare perfettamente piana per consentire la corretta posa in opera dei manufatti. I punti di giunzione ed eventuali fori predisposti per il calaggio dei manufatti dovranno essere sigillati con apposite malte espansive. È esclusa la realizzazione dello scavo e la soletta armata di sottofondo, da computarsi con le relative voci di elenco. È inoltre compreso ogni altro onere e magistero per dare il lavoro finito a perfetta regola d'arte. Per ogni ml e per superficie interna. voce n.100 voce n.159 voce n.197 | | 22,00 24,00 33,00 | | | | |
| | SOMMANO... | ml | 79,00 | | | | |
| | A RIPORTARE | | | | | | |

LISTA DELLE CATEGORIE DI LAVORO E FORNITURE PREVISTE PER L'ESECUZIONE DELL'APPALTO
IL RESPONSABILE DEL PROCEDIMENTO

IL CONCORRENTE

| Num.Ord. TARIFFA | LAVORI E FORNITURE PER L'ESECUZIONE DELL'APPALTO | unità di misura | Quantità OFFERTA | P.U. OFFERTO al netto della manodopera (euro) | | TOTALE |
|---------------------|--|-----------------------|---|---|------------|--------|
| | | | | in cifre | in lettere | |
| | RIPORTO | | | | | |
| 21 B.09.515 | <p>LASTRE IN POLISTIROLO ESPANSO Con densità non minore di 30 kg/mc, di spessore da mm 10 a mm 30, aventi la funzione di separare getti nuovi in conglomerato cementizio o epossidico da getti già induriti. Compresi e compensati nel prezzo taglio, sfrido, legature, eventuali oneri derivanti dalla presenza dei ferri di armatura preesistenti nel vecchio getto demolito. Esclusi dal prezzo eventuali ponteggi ed attrezzature mobili necessarie per accedere al posto di lavoro. Compresa fornitura e posa in opera. voce n.324 voce n.329 voce n.814</p> | | 8,60 32,80 7,40 | | | |
| | SOMMANO... | m ² | 48,80 | | | |
| 22 C01.001.005. | <p>Scavo di sbancamento effettuato con mezzi meccanici compr ... iolte (argilla, sabbia, ghiaia, terreno vegetale e simili) Scavo di sbancamento effettuato con mezzi meccanici compresa la rimozione di arbusti e ceppate e trovanti di dimensione non superiore a 0,25 mc, la profilatura delle pareti, la regolazione del fondo, il carico sugli automezzi ed il trasporto a rinterro o rilevato nell'ambito del cantiere fino ad una distanza massima di 1.500 m: in rocce sciolte (argilla, sabbia, ghiaia, terreno vegetale e simili) voce n.2 voce n.6 voce n.10 voce n.16 voce n.19 voce n.20 voce n.68 voce n.70 voce n.75 voce n.336 voce n.341 voce n.691 voce n.727 voce n.730 voce n.741 voce n.744</p> | | 2'512,80 441,70 268,18 60,00 453,00 105,00 62,51 132,72 11,00 134,03 114,47 300,00 11,00 82,00 95,00 55,00 | | | |
| | SOMMANO... | mc | 4'838,41 | | | |
| 23 | Scavo a sezione obbligata, fino alla profondità di 2 m, e ... iolte (argilla, sabbia, ghiaia, | | | | | |
| | A RIPORTARE | | | | | |

LISTA DELLE CATEGORIE DI LAVORO E FORNITURE PREVISTE PER L'ESECUZIONE DELL'APPALTO
IL RESPONSABILE DEL PROCEDIMENTO

IL CONCORRENTE

| Num.Ord. TARIFFA | LAVORIE FORNITURE PER L'ESECUZIONE DELL'APPALTO | unità di misura | Quantità OFFERTA | P.U. OFFERTO al netto della manodopera (euro) | | TOTALE |
|-------------------------|--|-----------------------|---------------------|---|------------|--------|
| | | | | in cifre | in lettere | |
| RIPORTO | | | | | | |
| C01.004.005. a | terreno vegetale e simili) Scavo a sezione obbligata, fino alla profondità di 2 m, compresa l'estrazione e l'aggio di eventuali acque nonché la rimozione di arbusti, ceppaie e trovanti di dimensione non superiore a 0,25 mc, fino ad un battente massimo di 20 cm, il carico su mezzi di trasporto e l'allontanamento del materiale scavato fino ad un massimo di 1.500 m: in roccie sciolte (argilla, sabbia, ghiaia, terreno vegetale e simili) | | | | | |
| | voce n.92 | | 122,00 | | | |
| | voce n.93 | | 21,80 | | | |
| | voce n.110 | | 423,00 | | | |
| | voce n.117 | | 39,60 | | | |
| | voce n.120 | | 95,00 | | | |
| | voce n.134 | | 325,00 | | | |
| | voce n.139 | | 342,00 | | | |
| | voce n.147 | | 237,00 | | | |
| | voce n.156 | | 83,00 | | | |
| | voce n.162 | | 510,00 | | | |
| | voce n.174 | | 384,00 | | | |
| | voce n.182 | | 275,00 | | | |
| | voce n.202 | | 147,00 | | | |
| | voce n.215 | | 69,00 | | | |
| | voce n.218 | | 494,00 | | | |
| | voce n.284 | | 223,10 | | | |
| | voce n.287 | | 66,20 | | | |
| | voce n.291 | | 110,51 | | | |
| | voce n.295 | | 163,33 | | | |
| | voce n.299 | | 1'373,00 | | | |
| | voce n.319 | | 739,00 | | | |
| | voce n.507 | | 36,96 | | | |
| | voce n.562 | | 26,40 | | | |
| | voce n.589 | | 184,80 | | | |
| | voce n.592 | | 343,20 | | | |
| | voce n.646 | | 227,04 | | | |
| | voce n.666 | | 300,96 | | | |
| | voce n.784 | | 26,40 | | | |
| | SOMMARIO... | mc | 7'388,30 | | | |
| 24 C01.010.005. a | Trasporto a rifiuto o ad idoneo impianto di recupero di m ... tanza tra cantiere e discarica: per trasporti fino a 10 km Trasporto a rifiuto o ad idoneo impianto di recupero di materiale proveniente da lavori di movimento terra effettuata con autocarri, con portata superiore a 50 q, compreso lo spandimento e livellamento del materiale ed esclusi gli eventuali oneri di discarica autorizzata. Valutato a mc di volume effettivo di scavo per ogni km percorso sulla distanza tra cantiere e discarica: per trasporti fino a 10 km | | 600,00 | | | |
| | A RIPORTARE | | 600,00 | | | |

IL RESPONSABILE DEL PROCEDIMENTO



IL CONCORRENTE

LISTA DELLE CATEGORIE DI LAVORO E FORNITURE PREVISTE PER L'ESECUZIONE DELL'APPALTO

| Num.Ord. TARIFFA | LAVORI E FORNITURE PER L'ESECUZIONE DELL'APPALTO | unità di misura | Quantità OFFERTA | P. U. OFFERTO al netto della manodopera (euro) | | TOTALE |
|---------------------|--|-----------------------|---------------------|--|------------|--------|
| | | | | in cifre | in lettere | |
| | R I P O R T O | | 600,00 | | | |
| | voce n.94 | | 218,00 | | | |
| | voce n.101 | | 1'220,00 | | | |
| | voce n.111 | | 1'610,00 | | | |
| | voce n.118 | | 396,00 | | | |
| | voce n.121 | | 950,00 | | | |
| | voce n.136 | | 1'620,00 | | | |
| | voce n.141 | | 1'310,00 | | | |
| | voce n.149 | | 1'340,00 | | | |
| | voce n.157 | | 830,00 | | | |
| | voce n.164 | | 3'030,00 | | | |
| | voce n.176 | | 1'630,00 | | | |
| | voce n.184 | | 1'830,00 | | | |
| | voce n.204 | | 850,00 | | | |
| | voce n.216 | | 690,00 | | | |
| | voce n.220 | | 3'080,00 | | | |
| | voce n.257 | | 195,00 | | | |
| | voce n.260 | | 375,00 | | | |
| | voce n.263 | | 380,00 | | | |
| | voce n.285 | | 2'231,00 | | | |
| | voce n.288 | | 387,86 | | | |
| | voce n.292 | | 722,06 | | | |
| | voce n.296 | | 1'087,28 | | | |
| | voce n.301 | | 13'730,00 | | | |
| | voce n.350 | | 42'690,00 | | | |
| | voce n.419 | | 475,44 | | | |
| | voce n.429 | | 611,28 | | | |
| | voce n.439 | | 492,42 | | | |
| | voce n.449 | | 577,32 | | | |
| | voce n.459 | | 628,26 | | | |
| | voce n.469 | | 645,24 | | | |
| | voce n.479 | | 424,50 | | | |
| | voce n.508 | | 138,60 | | | |
| | voce n.533 | | 99,00 | | | |
| | voce n.563 | | 693,00 | | | |
| | voce n.593 | | 1'287,00 | | | |
| | voce n.617 | | 723,69 | | | |
| | voce n.647 | | 1'128,60 | | | |
| | voce n.684 | | 8'458,00 | | | |
| | voce n.778 | | 99,00 | | | |
| | voce n.818 | | 7'390,00 | | | |
| | SOMMANO... | mc/km | 106'873,55 | | | |
| 25 | Rinterro compreso l'avvicinamento dei materiali, il compa ... prescritto: con materiale di risulta proveniente da scavo | | | | | |
| | A R I P O R T A R E | | | | | |

LISTA DELLE CATEGORIE DI LAVORO E FORNITURE PREVISTE PER L'ESECUZIONE DELL'APPALTO
IL RESPONSABILE DEL PROCEDIMENTO

IL CONCORRENTE

| Num.Ord. TARIFFA | LAVORI E FORNITURE PER L'ESECUZIONE DELL'APPALTO | unità di misura | Quantità | Quantità OFFERTA | P.U. OFFERTO al netto della manodopera (euro) | | TOTALE |
|---------------------|---|-----------------------|--|---------------------|---|------------|--------|
| | | | | | in cifre | in lettere | |
| | R I P O R T O | | | | | | |
| a | Rientro compreso l'avvicinamento dei materiali, il compattamento a strati dei materiali impiegati fino al raggiungimento delle quote del terreno pressistente ed il costipamento prescritto; con matricole di risulta provenienti da scavo | | 1'180,00 1'040,00 459,00 2'006,00 163,00 211,00 103,00 262,00 207,00 221,00 92,00 62,00 186,00 27,41 38,30 54,60 500,00 23,10 16,50 115,50 214,50 141,90 188,10 16,50 | | | | |
| | S O M M A N O ... | mc | 7'528,41 | | | | |
| 26 | Preparazione del piano di posa dei rilevati mediante puli ... resa: in terreno coltivato o a pascolo o con solo cespugli | | | | | | |
| C01.016.005. | | | | | | | |
| a | Preparazione del piano di posa dei rilevati mediante pulizia del terreno consistente nel taglio di alberi e cespugli, estirpazione di ceppaie, scavo di scotticamento per uno spessore medio di 20 cm, carico, trasporto a rifiuto nel raggio di 1.000 m od a rampaggio delle matricole di risulta escluso eventuale deposito e ripresa: in terreno coltivato o a pascolo o con solo cespugli | | 25'128,00 5'900,00 4'417,00 5'200,00 2'681,83 625,10 1'327,21 1'340,25 | | | | |
| | A R I P O R T A R E | | 46'619,39 | | | | |

LISTA DELLE CATEGORIE DI LAVORO E FORNITURE PREVISTE PER L'ESECUZIONE DELL'APPALTO
IL RESPONSABILE DEL PROCEDIMENTO



IL CONCORRENTE

| Num.Ord. TARIFFA | LAVORI E FORNITURE PER L'ESECUZIONE DELL'APPALTO | unità di misura | Quantità OFFERTA | P.U. OFFERTO al netto della manodopera (euro) | | TOTALE |
|------------------|---|-----------------|---|---|------------|--------|
| | | | | in cifre | in lettere | |
| | RIPORTO | | 46'619,39 | | | |
| 27 | <p>voce n.337</p> <p>voce n.690</p> <p>voce n.726</p> <p>voce n.740</p> <p>SOMMANO...</p> <p>Formazione di rilevato secondo le sagome prescritte con m ... a pari a 5000 m, appartenenti ai gruppi A1, A2-4, A2-5, A3</p> <p>Formazione di rilevato secondo le sagome prescritte con materiali idonei, provenienti sia dagli scavi che dalle cave (terre ghiaia sabbiosa, frazione passante al setaccio 0,075 UNI 2232 ≤ 35%), il compattamento a strati fino a raggiungere la densità prescritta, l'umidimento, la profilatura dei cigli, delle banchine e delle scarpate rivestite con terra vegetale; compresa ogni lavorazione ed onere per dare il rilevato compiuto a perfetta regola d'arte: per materiali provenienti dagli scavi, con distanza massima pari a 5000 m, appartenenti ai gruppi A1, A2-4, A2-5, A3</p> <p>voce n.24</p> <p>voce n.25</p> <p>voce n.26</p> <p>voce n.79</p> <p>voce n.81</p> <p>voce n.343</p> <p>voce n.674</p> <p>voce n.688</p> <p>voce n.732</p> <p>voce n.746</p> | mq | <p>2'500,00</p> <p>1'500,00</p> <p>110,00</p> <p>950,00</p> <p>51'679,39</p> <p>4'596,30</p> <p>470,62</p> <p>663,60</p> <p>180,90</p> <p>382,50</p> <p>286,82</p> <p>4'108,50</p> <p>780,00</p> <p>21,30</p> <p>111,90</p> | | | |
| 28 | <p>SOMMANO...</p> <p>Formazione di rilevato secondo le sagome prescritte con m ... ondaria proveniente da impianti di recupero rifiuti-inerti</p> <p>Formazione di rilevato secondo le sagome prescritte con materiali idonei, provenienti sia dagli scavi che dalle cave (terre ghiaia sabbiosa, frazione passante al setaccio 0,075 UNI 2232 ≤ 35%), il compattamento a strati fino a raggiungere la densità prescritta, l'umidimento, la profilatura dei cigli, delle banchine e delle scarpate rivestite con terra vegetale; compresa ogni lavorazione ed onere per dare il rilevato compiuto a perfetta regola d'arte: per materiali provenienti dalle cave, compresa la fornitura, appartenenti ai gruppi A1, A2-4, A2-5, A3 o con equivalente materia prima secondaria proveniente da impianti di recupero rifiuti-inerti</p> <p>voce n.21</p> <p>voce n.22</p> <p>voce n.23</p> <p>voce n.76</p> <p>voce n.77</p> | m ² | <p>11'602,44</p> <p>46'387,00</p> <p>2'147,00</p> <p>4'955,00</p> <p>306,00</p> <p>1'281,52</p> | | | |
| | A RIPORTARE | | 55'076,52 | | | |

LISTA DELLE CATEGORIE DI LAVORO E FORNITURE PREVISTE PER L'ESECUZIONE DELL'APPALTO
IL RESPONSABILE DEL PROCEDIMENTO

IL CONCORRENTE

| Num.Ord. TARIFFA | LAVORI FORNITURE PER L'ESECUZIONE DELL'APPALTO | unità di misura | Quantità | Quantità OFFERTA | P.U. OFFERTO al netto della manodopera (euro) | | TOTALE |
|-------------------------|--|-----------------|---|------------------|---|------------|--------|
| | | | | | in cifre | in lettere | |
| | RIPORTO | | 55'076,52 | | | | |
| | voce n.306 | | 977,00 | | | | |
| | voce n.342 | | 720,73 | | | | |
| | voce n.731 | | 22,00 | | | | |
| | voce n.745 | | 1'149,00 | | | | |
| | SOMMANO... | mc | 57'945,25 | | | | |
| 29 C01.016.020. d | Sottofondo per rilevati stradali, ossatura sede stradale ... il lavoro finito a regola d'arte: ghiaia in sorte di fiume Sottofondo per rilevati stradali, ossatura sede stradale e riempimento cassonetti, fornito e eseguito con materiale arido sismato e pressato a più strati con mezzi meccanici, secondo le sagomature prescritte, misurato in opera, costipato e quant'altro occorre per dare il lavoro finito a regola d'arte: ghiaia in sorte di fiume voce n.675 | | 981,30 | | | | |
| | SOMMANO... | mc | 981,30 | | | | |
| 30 C01.019.030 | Sabbia comune di cava, posta in opera compresi oneri per ... n°altro occorre per dare il lavoro finito a regola d'arte Sabbia comune di cava, posta in opera compresi oneri per fornitura, trasporto, stesa e compattezza come indicato nel c.s.a. e quant'altro occorre per dare il lavoro finito a regola d'arte voce n.55 voce n.46 voce n.57 voce n.168 voce n.271 voce n.280 voce n.346 voce n.698 voce n.754 | | 1,50 1,83 4,13 23,14 0,45 0,26 95,99 21,00 6,50 | | | | |
| | SOMMANO... | mc | 154,80 | | | | |
| 31 C01.019.040. d | Strato di separazione per cassonetti stradali e/o piano d ... m, allungamento a rottura del 20%, porometria O90 di 200 µ Strato di separazione per cassonetti stradali e/o piano di posa di rilevati realizzato mediante posa, fra il terreno di fondazione e materiale di riporto, con funzione di separazione e filtrazione, di geotessile tipo tessuto a trama e ordito in polipropilene stabilizzato ai raggi UV, costituito da bande di larghezza costante regolarmente intrecciate fra loro con portata idraulica minima di 14 l/mq/sec, testate, con norme UNI: peso minimo 200 g/mq, resistenza a trazione 45 kN/m, allungamento a rottura del 20%, porometria O90 di 200 µ | | | | | | |
| | A RIPORTARE | | | | | | |

| Num.Ord. TARIEFFA | LAVORIE FORNITURE PER L'ESECUZIONE DELL'APPALTO | unità di misura | Quantità OFFERTA | P.U. OFFERTO al netto della manodopera (euro) | | TOTALE |
|----------------------|--|-----------------------|---------------------|---|------------|--------|
| | | | | in cifre | in lettere | |
| | RIPORTO | | | | | |
| | voce n.34 | | 30,00 | | | |
| | voce n.45 | | 36,50 | | | |
| | voce n.56 | | 82,50 | | | |
| | voce n.270 | | 9,00 | | | |
| | voce n.279 | | 5,20 | | | |
| | voce n.345 | | 1'919,73 | | | |
| | voce n.697 | | 420,00 | | | |
| | voce n.753 | | 130,00 | | | |
| | SOMMANO... | mq | 2'632,93 | | | |
| 32 | Mano di attacco per garantire l'ancoraggio fra strati di conglomerato bituminoso, compresa la pulizia del piano di posa | | 45'963,00 | | | |
| C01.022.005. | Mano di attacco per garantire l'ancoraggio fra strati di conglomerato bituminoso, compresa la pulizia del piano di posa mediante idonee attrezzature spazzolatrici-aspiranti e ogni altro onere per una corretta e omogenea spruzzatura del legante: in ragione di 0,6 ± 0,8 kg/mq di emulsione bituminosa con emulsione bituminosa modificata 60% (C 60 BP 3) | | 10'993,92 | | | |
| c | voce n.28 | | 10'474,35 | | | |
| | voce n.40 | | 2'087,13 | | | |
| | voce n.51 | | 2'788,95 | | | |
| | voce n.83 | | 1'562,94 | | | |
| | voce n.88 | | 1'047,36 | | | |
| | voce n.265 | | 17'730,00 | | | |
| | voce n.274 | | 537,00 | | | |
| | voce n.692 | | 1'662,00 | | | |
| | voce n.734 | | | | | |
| | voce n.748 | | | | | |
| | SOMMANO... | m² | 94'846,65 | | | |
| 33 | Strato di base in conglomerato bituminoso costituito da m ... elastico ≥ 80 (Classe 2); spessore compreso fino a 10 cm | | | | | |
| C01.022.011. | Strato di base in conglomerato bituminoso costituito da misto granulare prevalentemente di frantumazione, composto da una miscela di aggregato grosso, fine e filler avente Dmax 20 mm, resistenza alla frammentazione Los Angeles (UNI EN 1097-2) LA ≤ 25 (LA25), compreso fino ad un massimo 30% di conglomerato bituminoso di recupero opportunamente rigenerato con attivanti chimici funzionali (rigeneranti), dosaggio minimo di bitume totale del 3,8% su miscela, con percentuale dei vuoti fra il 3 ed il 6%, compresa la stesa mediante vibrofinitrice meccanica e la costipazione a mezzo di rulli di idoneo peso, in sede stradale: miscela impastata a caldo con bitume modificato avente penetrazione 45-80 (Classe 4), punto di rammolimento ≥ 70 (Classe 4) e ritorno elastico ≥ 80 (Classe 2); spessore compreso fino a 10 cm | | | | | |
| b | A RIPORTARE | | | | | |

| Num.Ord. TARIFFA | LAVORI FORNITURE PER L'ESECUZIONE DELL'APPALTO | unità di misura | Quantità OFFERTA | P.U. OFFERTO al netto della manodopera (euro) | | TOTALE |
|---------------------|---|-----------------------|---------------------|---|------------|--------|
| | | | | in cifre | in lettere | |
| | RIPORTO | | | | | |
| | voce n.29 | | 15'321,00 | | | |
| | voce n.41 | | 3'664,64 | | | |
| | voce n.52 | | 3'491,45 | | | |
| | voce n.84 | | 695,71 | | | |
| | voce n.89 | | 929,65 | | | |
| | voce n.266 | | 520,98 | | | |
| | voce n.275 | | 349,12 | | | |
| | voce n.693 | | 5'910,00 | | | |
| | voce n.735 | | 179,00 | | | |
| | voce n.749 | | 554,00 | | | |
| | SOMMANO... | mq | 31'615,55 | | | |
| 34 | Strato di binder in conglomerato bituminoso spessore compresso fino a 5 cm C01.022.015. a | | | | | |
| | Strato di binder in conglomerato bituminoso costituito da misto granulare prevalentemente di frantumazione, composto da una miscela di aggregato grosso, fine e filler avente Dmax 16 mm, resistenza alla frammentazione Los Angeles (UNI EN 1097-2) LA ≤ 25 (LA25), compresso fino ad un massimo 30% di conglomerato bituminoso di recupero opportunamente rigenerato con attivanti chimici funzionali (riferenti), dosaggio minimo di bitume totale del 4,2% su miscela, con percentuale dei vuoti in opera fra il 3 ed il 6%. E' compresa la stessa mediante vibrofinitric meccanica e la costipazione a mezzo di rulli di idoneo peso.miscela impastata a caldo con bitume tal quale Classe 50/70 o 70/100 con l'aggiunta di attivanti di adesione:spessore compresso fino a 5 cm | | | | | |
| | voce n.30 | | 15'321,00 | | | |
| | voce n.42 | | 3'664,64 | | | |
| | voce n.53 | | 3'491,45 | | | |
| | voce n.85 | | 695,71 | | | |
| | voce n.90 | | 929,65 | | | |
| | voce n.267 | | 520,98 | | | |
| | voce n.276 | | 349,12 | | | |
| | voce n.694 | | 5'910,00 | | | |
| | voce n.736 | | 179,00 | | | |
| | voce n.750 | | 554,00 | | | |
| | SOMMANO... | m ² | 31'615,55 | | | |
| 35 | Strato di binder in conglomerato bituminoso per ogni cm in più di spessore C01.022.015. b | | | | | |
| | Strato di binder in conglomerato bituminoso costituito da misto granulare prevalentemente di frantumazione, composto da una miscela di aggregato grosso, fine e filler avente Dmax 16 mm, resistenza alla frammentazione Los Angeles (UNI EN 1097-2) LA ≤ 25 (LA25), compresso fino ad un massimo 30% di conglomerato bituminoso di recupero opportunamente rigenerato con attivanti chimici funzionali (riferenti), dosaggio minimo di bitume totale del 4,2% su miscela, con percentuale | | | | | |
| | A RIPORTARE | | | | | |

LISTA DELLE CATEGORIE DI LAVORO E FORNITURE PREVISTE PER L'ESECUZIONE DELL'APPALTO
IL RESPONSABILE DEL PROCEDIMENTO

[Signature]

IL CONCORRENTE

| Num.Ord. TARIFFA | LAVORI E FORNITURE PER L'ESECUZIONE DELL'APPALTO | unità di misura | Quantità OFFERTA | P.U. OFFERTO al netto della manodopera (euro) | | TOTALE |
|---------------------|---|-----------------------|--|---|------------|--------|
| | | | | in cifre | in lettere | |
| | RIPORTO | | | | | |
| 36 | dei vuoti in opera fra il 3 ed il 6%. E' compresa la stesa mediante vibrofrinitrice meccanica e la costipazione a mezzo di rulli di idoneo peso.miscela impastata a caldo con bitume tal quale Classe 50/70 o 70/100 con l'aggiunta di attivanti di adesione: per ogni cm in più di spessore voce n.31 | | 15'321,00 | | | |
| | SOMMAMO... | m ² | 15'321,00 | | | |
| C01.022.022.a | Strato di usura semidrenante-fonoassorbente in conglomerato bituminoso spessore compreso fino a 4 cm Strato di usura semidrenante-fonoassorbente in conglomerato bituminoso a moderata percentuale di vuoti, costituito da misto granulare frantumato, composto da una miscela di aggregato grosso, fine e filler avente Dmax 16 mm, resistenza alla frammentazione Los Angeles (UNI EN 1097-2) LA ≤ 20 (LA20), resistenza alla levigatura (UNI EN 1097-8) PSV ≥ 44 (PSV44) compreso fino ad un massimo 10% di conglomerato bituminoso di recupero opportunamente rigenerato con Attivanti Chimici Funzionali (rigeneranti), impastati a caldo con bitume tal quale Classe 50/70 o 70/100, dosaggio minimo di bitume totale del 4,5% su miscela con l'aggiunta di attivanti di adesione e compound fibre-polimeri in pellets aggiunti direttamente nel mescolatore durante la fase produttiva (dosaggio 0,2 ÷ 0,6% sul peso degli aggregati) con, con percentuale dei vuoti in opera ≥ 16%, perdita di particelle Cantabro (UNI EN 12697-17) ≤ 20 e valore di aderenza superficiale BPN ≥ 64. E' compresa la pulizia della scd, l'applicazione di emulsione bituminosa modificata al 60% (C 60 BP 3) in ragione di 1,60 ÷ 1,80 kg/mq, la stesa mediante vibrofrinitrice meccanica e la costipazione a mezzo di rulli di idoneo peso: spessore compreso fino a 4 cm voce n.32 voce n.43 voce n.54 voce n.62 voce n.86 voce n.91 voce n.268 voce n.277 voce n.695 voce n.737 voce n.751 | | 15'321,00 3'664,64 3'491,45 111,00 695,71 929,65 520,98 349,12 5'910,00 179,00 554,00 31'726,55 | | | |
| | SOMMAMO... | mq | 31'726,55 | | | |
| 37 | Sovraprezzo alle voci di strato d'usura per stesa a mano e costipazione con piastre vibranti(Percentuale del30%) Sovraprezzo alle voci di strato d'usura per stesa a mano e costipazione con piastre vibranti(Percentuale del30%) voce n.63 | | 572,76 | | | |
| | A RIPORTARE | | 572,76 | | | |

LISTA DELLE CATEGORIE DI LAVORO E FORNITURE PREVISTE PER L'ESECUZIONE DELL'APPALTO
IL RESPONSABILE DEL PROCEDIMENTO

IL CONCORRENTE

| Num.Ord. TARIFFA | LAVORI E FORNITURE PER L'ESECUZIONE DELL'APPALTO | unità di misura | Quantità OFFERTA | P.U. OFFERTO al netto della manodopera (euro) | | TOTALE |
|---------------------|--|-----------------------|---------------------|---|------------|--------|
| | | | | in cifre | in lettere | |
| 38 C01.022.024 | <p>RIPORTO</p> <p>SOMMAMO...</p> <p>Sovrapprezzo alle voci di strato d'usura per lavori su superfici inferiori a 1000 mq (Percentuale del 20%) Sovrapprezzo alle voci di strato d'usura per lavori su superfici inferiori a 1000 mq (Percentuale del 20%) voce n.64</p> | % | 572,76 | | | |
| 39 C01.028.010 | <p>BARRIERE - BARRIERE DI SICUREZZA - CLASSE HI - - BORDO LATERALE BARRIERE - BARRIERE DI SICUREZZA - CLASSE HI - - BORDO LATERALE</p> <p>Fornitura e posa in opera di barriere stradali di sicurezza - marcate CE secondo il DM n°233 del 28/06/2011 complete di rapporto di prova e manuale di installazione - rette o curve per bordo laterale da installare su corpo stradale in rilevato od in scavo, aventi caratteristiche prestazionali minime corrispondenti a quelle della classe (livello di contenimento) HI, conformi al D.M. 18/02/92 n° 223 e successive modifiche (D.M. 21/06/2004), di qualsiasi tipo, a nasro c palcetti o a muretto continuo, in acciaio o cemento armato o miste o di altri materiali previsti nel CSA, con le seguenti richieste di equivalenza:</p> <ul style="list-style-type: none"> - appartenenza alla stessa classe (livello di contenimento) HI; - larghezza operativa; 1. larghezza operativa W (UNI EN 1317-2) minore o uguale a 175 cm; 2. larghezza operativa Wt con l'incidente più probabile minore o uguale 75 cm, per usi su strade esistenti. - altezza massima nastro minore o uguale a 95 cm (o H.I.C.15 minore o uguale a 400) o altezza massima muretto minore o uguale 100 cm; - simmetria strutturale del dispositivo rispetto alla direzione di marcia; - larghezza massima del dispositivo minore o uguale a 50 cm. <p>Gli elementi delle barriere devono essere costituiti dai materiali indicati nei Rapporti di prova; in caso di uso di acciai, essi dovranno essere zincati a caldo con una quantità di zinco secondo quanto prescritto dalla norma UNI EN ISO 1461 per ciascuna faccia.</p> <p>Qualora il dispositivo contenga barre o trefoli, queste dovranno essere protette con profilati in acciaio zincato, già verificati in sede di prova.</p> <p>Gli elementi dei dispositivi dovranno essere identificabili permanentemente con il nome del produttore, la/le classi d'appartenenza, secondo il DM 233/2011.</p> <p>Compreso: ogni accessorio, pezzo speciale, i dispositivi rifrangenti, l'incidenza per gli elementi terminali semplici indicati nei rapporti di prova e per i collegamenti con barriere di classe o tipologia diverse, la posa in opera, il caricamento, nel database del Ministero, delle barriere marcate CE previsto nel DM233/2011 nonché qualsiasi altro onere e magistero per dare il lavoro finito a perfetta regola d'arte.</p> | % | 572,76 572,76 | | | |
| A RIPORTARE | | | | | | |

LISTA DELLE CATEGORIE DI LAVORO E FORNITURE PREVISTE PER L'ESECUZIONE DELL'APPALTO
IL RESPONSABILE DEL PROCEDIMENTO

IL CONCORRENTE

| Num.Ord. TARUFFA | LAVORI E FORNITURE PER L'ESECUZIONE DELL'APPALTO | unità di misura | Quantità OFFERTA | P.U. OFFERTO al netto della manodopera (euro) | | TOTALE |
|---------------------|--|-----------------------|--|---|------------|--------|
| | | | | in cifre | in lettere | |
| | RIPORTO | | | | | |
| | voce n.499 voce n.502 voce n.503 voce n.504 voce n.505 voce n.757 | | 2'639,00 716,00 654,00 40,00 103,92 92,00 | | | |
| | SOMMANO... | m | 4'244,92 | | | |
| 40 | Canalcia di drenaggio in calcestruzzo, classe di portata D400, delle seguenti dimensioni esterne:100 x 21 cm Canaletta di drenaggio in calcestruzzo vibrato, con giunzione maschio femmina, per lo smaltimento delle acque meteoriche superficiali, conforme alle norme DIN 19380 e UNI EN 1433 per classificazione delle portate, in opera entro scavo da conteggiare a parte:completa di telaio in acciaio zincato spessore 4 mm dotato di quattro punti per il fissaggio di sicurezza delle grigie, adatta in zone pedonali, parcheggi, aree di sosta e di servizio, classe di portata D400, delle seguenti dimensioni esterne:100 x 21 cm, altezza 25,5 cm, peso 62 kg, portata idraulica 16,63 l/sec con pendenza 0,5% voce n.334 | | 8,00 | | | |
| | SOMMANO... | Cadaun o | 8,00 | | | |
| 41 | Segnali di "pericolo" e "dare la precedenza" di forma tri ... alluminio spessore 25/10, rifrangenza classe I: lato 90 cm Segnali di "pericolo" e "dare la precedenza" di forma triangolare, con scotolatura perimetrale di rinforzo e attacchi universali saldati sul retro (come da figure stabilite dal Codice della Strada e del Regolamento di Attuazione): in lamiera di alluminio spessore 25/10, rifrangenza classe I: lato 90 cm voce n.366 voce n.375 voce n.383 voce n.393 voce n.407 voce n.788 | | 3,00 2,00 3,00 1,00 6,00 1,00 | | | |
| | SOMMANO... | cad | 16,00 | | | |
| 42 | Segnali di "preavviso di dare la precedenza" di forma tri ... a classe I: lato 90 cm con pannello integrativo 27 x 80 cm Segnali di "preavviso di dare la precedenza" di forma triangolare con pannello integrativo riportante la distanza dall'intersezione, con scotolatura perimetrale di | | | | | |
| | A RIPORTARE | | | | | |

LISTA DELLE CATEGORIE DI LAVORO E FORNITURE PREVISTE PER L'ESECUZIONE DELL'APPALTO
IL RESPONSABILE DEL PROCEDIMENTO

IL CONCORRENTE

| Num.Ord. TARIFFA | LAVORI E FORNITURE PER L'ESECUZIONE DELL'APPALTO | unità di misura | Quantità OFFERTA | P.U. OFFERTO al netto della manodopera (euro) | | TOTALE |
|-------------------------|---|---|---------------------|---|------------|--------|
| | | | | in cifre | in lettere | |
| | R I P O R T O | | | | | |
| 43 C01.043.050. b | <p>rinforzo e attacchi universali saldati sul retro (fig. II 38/39 Art. 108 del Regolamento di Attuazione, art. 39 del Nuovo Codice della Strada): in lamiera di alluminio 25/10, rifrangenza classe I: lato 90 cm con pannello integrativo 27 x 80 cm</p> <p>voce n.367 voce n.376 voce n.384 voce n.394 voce n.408 voce n.789</p> <p style="text-align: center;">SOMMANO...</p> <p>Segnale di "fermarsi e dare la precedenza" con scotolatur ... a classe II: in lamiera di alluminio 25/10; diametro 90 cm</p> <p>Segnale di "fermarsi e dare la precedenza" con scotolatura perimetrale di rinforzo e attacchi universali saldati sul retro (fig. II 37 Art. 107 del Regolamento di Attuazione, art. 39 del Nuovo Codice della Strada), di forma ottagonale di rifrangenza classe II: in lamiera di alluminio 25/10; diametro 90 cm</p> <p>voce n.802</p> <p style="text-align: center;">SOMMANO...</p> | <p>cad</p> <p>15,00</p> <p>1,00</p> <p>1,00</p> | | | | |
| 44 C01.043.100. c | <p>Segnali di "divieto" e "obbligo" di forma circolare su fo ... a di alluminio 25/10, rifrangenza classe I; diametro 90 cm</p> <p>Segnali di "divieto" e "obbligo" di forma circolare su fondo bianco o azzurro, con scotolatura perimetrale di rinforzo e attacchi universali saldati sul retro (come da figure stabilite dal Codice della Strada e del Regolamento di Attuazione): in lamiera di alluminio 25/10, rifrangenza classe I; diametro 90 cm</p> <p>voce n.368 voce n.377 voce n.385 voce n.395 voce n.409 voce n.416 voce n.790 voce n.796 voce n.801</p> <p style="text-align: center;">SOMMANO...</p> | <p>cad</p> <p>63,00</p> | | | | |
| 45 C01.043.200. b | <p>Segnali di "direzione", "preavviso di intersezioni" e "pr ... ionc): in lamiera di alluminio 25/10, rifrangenza classe I</p> <p>Segnali di "direzione", "preavviso di intersezioni" e "preselezione" urbani e</p> <p style="text-align: center;">A R I P O R T A R E</p> | <p>cad</p> | | | | |

LISTA DELLE CATEGORIE DI LAVORO E FORNITURE PREVISTE PER L'ESECUZIONE DELL'APPALTO
IL RESPONSABILE DEL PROCEDIMENTO



IL CONCORRENTE

| Num.Ord. TARIFFA | LAVORI E FORNITURE PER L'ESECUZIONE DELL'APPALTO | unità di misura | Quantità | Quantità OFFERTA | P.U. OFFERTO al netto della manodopera (euro) | | TOTALE |
|--------------------|---|-----------------|--|------------------|---|------------|--------|
| | | | | | in cifre | in lettere | |
| | RIPORTO | | | | | | |
| 46 C01.043.230. | extraurbani, delle dimensioni di 170 x 50 cm con scotolatura perimetrale di rinforzo e attacchi universali saldati sul retro (come da figure stabilite dal Codice della Strada e dal Regolamento di Attuazione); in lamiera di alluminio 25/10, rifrangenza classe I voce n.399 voce n.401 voce n.412 | mq | 21,87 1,62 6,48 | | | | |
| | SOMMANO... | | 29,97 | | | | |
| 46 C01.043.300. | Segnale di direzione extraurbano con scotolatura perimetr ... 10, rifrangenza classe I, delle dimensioni di: 150 x 40 cm Segnale di direzione extraurbano con scotolatura perimetrale di rinforzo e attacchi universali saldati sul retro (fig. II 249 Art. 128 del Regolamento di Attuazione, art. 39 del Nuovo Codice della Strada), a forma di freccia: in lamiera di alluminio 25/10, rifrangenza classe I, delle dimensioni di: 150 x 40 cm voce n.369 voce n.378 voce n.386 voce n.396 voce n.410 voce n.791 voce n.803 | cad | 9,00 4,00 4,00 2,00 8,00 2,00 1,00 | | | | |
| | SOMMANO... | | 30,00 | | | | |
| 47 C01.043.300. | Segnali di "uso corsie" con scotolatura perimetrale di ri... 0, rifrangenza classe I, delle dimensioni di: 200 x 200 cm Segnali di "uso corsie" con scotolatura perimetrale di rinforzo e attacchi universali saldati sul retro (fig. II 337/340 Art. 135 del Regolamento di Attuazione, art. 39 del Nuovo Codice della Strada); in lamiera di alluminio 25/10, rifrangenza classe I, delle dimensioni di: 200 x 200 cm voce n.370 voce n.387 voce n.388 voce n.397 voce n.411 voce n.793 | cad | 3,00 2,00 2,00 1,00 4,00 1,00 | | | | |
| | SOMMANO... | | 13,00 | | | | |
| 48 C01.049.010. | Paletto zincato di diametro 60 mm con sistema antirrotazione ... compresi scavo e basamento in calcestruzzo; altezza 3,50 m Paletto zincato di diametro 60 mm con sistema antirrotazione, in opera compresi scavo | cad | | | | | |
| | A RIPORTARE | | | | | | |

LISTA DELLE CATEGORIE DI LAVORO E FORNITURE PREVISTE PER L'ESECUZIONE DELL'APPALTO
IL RESPONSABILE DEL PROCEDIMENTO

IL CONCORRENTE

| Num.Ord. TARIFFA | LAVORIE FORNITURE PER L'ESECUZIONE DELL'APPALTO | unità di misura | Quantità | Quantità OFFERTA | P.U. OFFERTO al netto della manodopera (euro) | | TOTALE |
|------------------|---|-----------------|----------|------------------|---|------------|--------|
| | | | | | in cifre | in lettere | |
| | RIPORTO | | | | | | |
| | te basamento in calcestruzzo: altezza 3,50 m | | 46,00 | | | | |
| | voce n.365 | | 19,00 | | | | |
| | voce n.374 | | 15,00 | | | | |
| | voce n.382 | | 6,00 | | | | |
| | voce n.392 | | 30,00 | | | | |
| | voce n.406 | | 3,00 | | | | |
| | voce n.415 | | 6,00 | | | | |
| | voce n.787 | | 2,00 | | | | |
| | voce n.795 | | 4,00 | | | | |
| | voce n.800 | | | | | | |
| | SOMMANO... | cad | 131,00 | | | | |
| 49 | Montaggio di cartelli e segnali vari su sostegno tubolare o ad U preesistente con un solo attacco | | 19,00 | | | | |
| C01.049.030 | Montaggio di cartelli e segnali vari su sostegno tubolare o ad U preesistente con un solo attacco | | 8,00 | | | | |
| | voce n.389 | | 54,00 | | | | |
| | voce n.398 | | 23,00 | | | | |
| | voce n.400 | | 50,00 | | | | |
| | voce n.402 | | 3,00 | | | | |
| | voce n.413 | | 7,00 | | | | |
| | voce n.417 | | 2,00 | | | | |
| | voce n.792 | | 6,00 | | | | |
| | voce n.797 | | | | | | |
| | voce n.804 | | | | | | |
| | SOMMANO... | cad | 172,00 | | | | |
| 50 | Segnaletica orizzontale, a norma UNI EN 1436, di nuovo in ... iamento e la fornitura del materiale: per strisce da 12 cm | | 1'393,00 | | | | |
| C01.052.005. | Segnaletica orizzontale, a norma UNI EN 1436, di nuovo impianto costituita da strisce longitudinali o trasversali, eseguite mediante applicazione di vernice rifrangente premiscelata di colore bianca o gialla permanente con microsfere di vetro, in quantità di 1,6 kg/mq, in opera compreso ogni onere per il tracciamento e la fornitura del materiale: per strisce da 12 cm | | 423,00 | | | | |
| | voce n.363 | | 394,00 | | | | |
| | voce n.372 | | 260,00 | | | | |
| | voce n.380 | | 2'368,00 | | | | |
| | voce n.390 | | 253,00 | | | | |
| | voce n.404 | | 95,00 | | | | |
| | voce n.785 | | 237,00 | | | | |
| | voce n.794 | | | | | | |
| | voce n.798 | | | | | | |
| | A RIPORTARE | | 5'423,00 | | | | |

LISTA DELLE CATEGORIE DI LAVORO E FORNITURE PREVISTE PER L'ESECUZIONE DELL'APPALTO
 IL RESPONSABILE DEL PROCEDIMENTO

IL CONCORRENTE

| Num.Ord. TARIFFA | LAVORI E FORNITURE PER L'ESECUZIONE DELL'APPALTO | unità di misura | Quantità OFFERTA | P.U. OFFERTO al netto della manodopera (euro) | | TOTALE |
|-------------------------|--|-----------------------|--|---|------------|--------|
| | | | | in cifre | in lettere | |
| | RIPORTO | | 5'423,00 | | | |
| | SOMMANO... | m | 5'423,00 | | | |
| 51 C01.052.005. b | Segnaletica orizzontale, a norma UNI EN 1436, di nuovo im... iamento e la fornitura del materiale: per strisce da 15 cm Segnaletica orizzontale, a norma UNI EN 1436, di nuovo impianto costituita da strisce longitudinali o trasversali, eseguite mediante applicazione di vernice rifrangente premiscelata di colore bianca o gialla permanente con microsfere di vetro, in quantità di 1,6 kg/mq, in opera compreso ogni onere per il tracciamento e la fornitura del materiale: per strisce da 15 cm voce n.362 voce n.371 voce n.379 voce n.403 voce n.414 | | 2'656,00 738,00 655,00 214,00 276,00 | | | |
| | SOMMANO... | m | 4'339,00 | | | |
| 52 C01.052.015. a | Segnaletica orizzontale, a norma UNI EN 1436, costituita ... : per nuovo impianto, vernice in quantità pari a 1,3 kg/mq Segnaletica orizzontale, a norma UNI EN 1436, costituita da strisce di arresto, passi pedonali, zebraatura eseguite mediante applicazione di vernice rifrangente premiscelata di colore bianca o gialla permanente con microsfere di vetro, in opera compreso ogni onere per il tracciamento e la fornitura del materiale: per nuovo impianto, vernice in quantità pari a 1,3 kg/mq voce n.364 voce n.373 voce n.381 voce n.391 voce n.405 voce n.786 voce n.799 | | 546,04 11,04 47,04 3,52 152,08 3,52 5,84 | | | |
| | SOMMANO... | mq | 769,08 | | | |
| 53 C01.058.010 | Demolizione di massicciata stradale per grandi superfici ... sporto del materiale non utilizzato entro 5 km di distanza Demolizione di massicciata stradale per grandi superfici eseguita con mezzi meccanici mediante scarificazione/fresatura per uno spessore di 20 cm massimo, compreso il carico e il trasporto del materiale non utilizzato entro 5 km di distanza voce n.256 voce n.259 voce n.262 | | 195,00 375,00 380,00 | | | |
| | A RIPORTARE | | 950,00 | | | |

LISTA DELLE CATEGORIE DI LAVORO E FORNITURE PREVISTE PER L'ESECUZIONE DELL'APPALTO
IL RESPONSABILE DEL PROCEDIMENTO

IL CONCORRENTE

| Num.Ord. TARIFFA | LAVORIE FORNITURE PER L'ESECUZIONE DELL'APPALTO | unità di misura | Quantità OFFERTA | P.U. OFFERTO al netto della manodopera (euro) | | TOTALE |
|-------------------------|---|-----------------|---|---|------------|--------|
| | | | | in cifre | in lettere | |
| | R I P O R T O | | 950,00 | | | |
| 54 C01.058.090. c | voce n.683 SOMMANO... Disfaccimento di pavimentazione in cubetti di porfido, con ... iete ed ogni altro onere e magistero: per cigli in cemento Disfaccimento di pavimentazione in cubetti di porfido, compreso ogni onere e magistero, con accatastamento dei cubetti di recupero nei luoghi indicati dalle committenzi ovvero trasporto a discarica fino a una distanza massima di 5 km, asporto del materiale di allettamento e pulizia del sottofondo: Rimozione di cigli stradali, eseguita con mezzi meccanici, compreso accatastamento del materiale utile nell'ambito del cantiere ed ogni altro onere e magistero: per cigli in cemento voce n.689 | mq | 8 458,00 9 408,00 | | | |
| 55 C02.001.015 | SOMMANO... Sottofondo eseguito per letto di posa di tubazioni, costi ... attuale rifianco attorno alle tubazioni; per mc di sabbia Sottofondo eseguito per letto di posa di tubazioni, costituito da uno strato di 15 cm di sabbia di cava lavata, in opera compreso ogni onere per trasporto, stesura e regolarizzazione del fondo dello scavo mediante mezzi meccanici ed eventuale rifianco attorno alle tubazioni; per mc di sabbia voce n.524 voce n.549 voce n.579 voce n.609 voce n.631 voce n.660 voce n.781 | m | 535,00 535,00 | | | |
| 56 C02.010.005. a | SOMMANO... Valvola antiriflusso a clapet in PVC fornita e installata ... scorio per dare il lavoro finito e a regola d'arte: DN 160 Valvola antiriflusso a clapet in PVC fornita e installata in linea, con tenuta fino a 0,5 bar, sistema di giunzione ad incollaggio o a bicchiere, completa di dispositivo di chiusura/apertura manuale, coperchio ispezionabile, guarnizioni e ogni altro accessorio per dare il lavoro finito e a regola d'arte: DN 160 voce n.713 voce n.714 voce n.715 | mc | 13,86 9,90 69,30 128,70 85,14 112,86 9,90 429,66 | | | |
| | SOMMANO... A R I P O R T A R E | cad | 1,00 1,00 1,00 3,00 | | | |

LISTA DELLE CATEGORIE DI LAVORO E FORNITURE PREVISTE PER L'ESECUZIONE DELL'APPALTO
IL RESPONSABILE DEL PROCEDIMENTO



IL CONCORRENTE

| Num.Ord. TARIFFA | LAVORI E FORNITURE PER L'ESECUZIONE DELL'APPALTO | unità di misura | Quantità OFFERTA | P.U. OFFERTO al netto della manodopera (euro) | | TOTALE |
|---------------------|--|-----------------------|---|---|------------|--------|
| | | | | in cifre | in lettere | |
| 57 C02.016.020. | <p>RIPORTO</p> <p>Tubi in calcestruzzo vibrocompreso, a sezione circolare ... avo, rinterro, rinfianco e massetto in cls: diametro 60 cm</p> <p>Tubi in calcestruzzo vibrocompreso, a sezione circolare rispondente alla norma UNI-EN 1916, armato con gabbia rigida in acciaio B450C con classe di resistenza a rottura KN/70 mm, costituiti da elementi prefabbricati di lunghezza 2 m con o senza base di appoggio piana, con innesto a bicchiere, autoportanti, forniti e posti in opera in scavo a trincea ristretta per profondità di interrimento variabili da 1 a 3 m calcolati all'estradosso superiore del tubo, prefabbricati in stabilimento specializzato con impianti automatici; controllati, collaudati e certificati secondo la normativa europea vigente; esclusi scavo, rinterro, rinfianco e massetto in cls: diametro 60 cm</p> <p>voce n.128 voce n.161 voce n.173 voce n.190 voce n.191 voce n.205 voce n.226 voce n.227</p> | | 63,20 77,30 6,10 22,10 42,10 17,10 52,10 28,10 | | | |
| 58 C02.016.020. | <p>SOMMANO...</p> <p>Tubi in calcestruzzo vibrocompreso, a sezione circolare ... avo, rinterro, rinfianco e massetto in cls: diametro 80 cm</p> <p>Tubi in calcestruzzo vibrocompreso, a sezione circolare rispondente alla norma UNI-EN 1916, armato con gabbia rigida in acciaio B450C con classe di resistenza a rottura KN/70 mm, costituiti da elementi prefabbricati di lunghezza 2 m con o senza base di appoggio piana, con innesto a bicchiere; autoportanti, forniti e posti in opera in scavo a trincea ristretta per profondità di interrimento variabili da 1 a 3 m calcolati all'estradosso superiore del tubo, prefabbricati in stabilimento specializzato con impianti automatici; controllati, collaudati e certificati secondo la normativa europea vigente; esclusi scavo, rinterro, rinfianco e massetto in cls: diametro 80 cm</p> <p>voce n.150 voce n.172 voce n.192</p> | m | 308,10 | | | |
| 59 C02.016.065. | <p>SOMMANO...</p> <p>Tubi strutturati in polietilene ad alta densità coestruso ... 8 kN/mq; diametro esterno 160 mm, diametro interno 134 mm</p> <p>Tubi strutturali in polietilene ad alta densità coestruso a doppia parete, liscia internamente di colore bianco e corrugata esternamente di colore blu con linea longitudinale bianca, per condotte di scarico interrate non in pressione, prodotto in</p> | m | 24,20 18,10 44,10 86,40 | | | |
| | A RIPORTARE | | | | | |

LISTA DELLE CATEGORIE DI LAVORO E FORNITURE PREVISTE PER L'ESECUZIONE DELL'APPALTO
IL RESPONSABILE DEL PROCEDIMENTO

IL CONCORRENTE

| Num.Ord. TARIFFA | LAVORIE FORNITURE PER L'ESECUZIONE DELL'APPALTO | unità di misura | Quantità OFFERTA | P.U. OFFERTO al netto della manodopera (euro) | | TOTALE |
|-------------------------|--|-----------------------|----------------------------------|---|------------|--------|
| | | | | in cifre | in lettere | |
| | R I P O R T O | | | | | |
| 60 C02.016.065. b | <p>conformità alla norma EN 13476-3 tipo B e certificato da ente internazionalmente riconosciuto, con giunzione mediante manicotto o bicchiere in PEAD di colore blu e doppia guarnizione a labbro in EPDM, spessore della parete interna > 1,5, spessore definito dalla normativa EN 13476-3 e tenuta idraulica del sistema di giunzione in linea a +1,5 bar in pressione e -0,5 bar in depressione per 15 minuti, certificato IIP, forniti e posti in opera esclusa la formazione del letto di posa e del rifianco in materiale idoneo: classe di rigidità SN 8 kN/mq; diametro esterno 160 mm, diametro interno 134 mm voce n.716</p> <p style="text-align: right;">SOMMANO...</p> <p>Tubi strutturati in polietilene ad alta densità coestruso ... 8 kN/mq; diametro esterno 200 mm, diametro interno 173 mm Tubi strutturati in polietilene ad alta densità coestruso a doppia parete, liscia internamente di colore bianco e corrugata esternamente di colore blu con linea longitudinale bianca, per condotte di scarico interrate non in pressione, prodotto in conformità alla norma EN 13476-3 tipo B, con giunzione mediante manicotto o bicchiere in PEAD di colore blu e doppia guarnizione a labbro in EPDM, spessore secondo EN 13476-3, forniti e posti in opera esclusa la formazione del letto di posa e del rifianco in materiale idoneo: classe di rigidità SN 8 kN/mq; diametro esterno 200 mm, diametro interno 173 mm voce n.228 voce n.237 voce n.242</p> | m | 27,00 27,00 | | | |
| 61 C02.016.065. c | <p style="text-align: right;">SOMMANO...</p> <p>Tubi strutturati in polietilene ad alta densità coestruso ... 8 kN/mq; diametro esterno 250 mm, diametro interno 214 mm Tubi strutturati in polietilene ad alta densità coestruso a doppia parete, liscia internamente di colore bianco e corrugata esternamente di colore blu con linea longitudinale bianca, per condotte di scarico interrate non in pressione, prodotto in conformità alla norma EN 13476-3 tipo B e certificato da ente internazionalmente riconosciuto, con giunzione mediante manicotto o bicchiere in PEAD di colore blu e doppia guarnizione a labbro in EPDM, spessore della parete interna > 1,5, spessore definito dalla normativa EN 13476-3 e tenuta idraulica del sistema di giunzione in linea a +1,5 bar in pressione e -0,5 bar in depressione per 15 minuti, certificato IIP, forniti e posti in opera esclusa la formazione del letto di posa e del rifianco in materiale idoneo: classe di rigidità SN 8 kN/mq; diametro esterno 250 mm, diametro interno 214 mm voce n.717</p> | m | 30,00 30,00 30,00 90,00 | | | |
| | A R I P O R T A R E | | | | | |
| | SOMMANO... | m | 182,25 182,25 | | | |

LISTA DELLE CATEGORIE DI LAVORO E FORNITURE PREVISTE PER L'ESECUZIONE DELL'APPALTO
IL RESPONSABILE DEL PROCEDIMENTO

IL CONCORRENTE

| Num.Ord. TARIFFA | LAVORI E FORNITURE PER L'ESECUZIONE DELL'APPALTO | unità di misura | Quantità | Quantità OFFERTA | P.U. OFFERTO al netto della manodopera (euro) | | TOTALE |
|-------------------------|--|-----------------------|--------------------------------------|---------------------|---|------------|--------|
| | | | | | in cifre | in lettere | |
| | RIPORTO | | | | | | |
| 62 C02.016.065. d | Tubi strutturati in polietilene ad alta densità coestruso ... 8 kN/mq; diametro esterno 315 mm, diametro interno 268 mm Tubi strutturati in polietilene ad alta densità coestruso a doppia parete, liscia internamente di colore bianco e corrugata esternamente di colore blu con linea longitudinale bianca, per condotte di scarico interrate non in pressione, prodotto in conformità alla norma EN 13476-3 tipo B e certificato da ente internazionalmente riconosciuto, con giunzione mediante manicotto o bicchiere in PEAD di colore blu e doppia guarnizione a labbro in EPDM, spessore della parete interna > 1,5, spessore definito dalla normativa EN 13476-3 e tenuta idraulica del sistema di giunzione in linea a +1,5 bar in pressione e -0,5 bar in depressione per 15 minuti, certificato IIP, forniti e posti in opera esclusa la formazione del letto di posa e del rifianco in materiale idoneo: classe di rigidità SN 8 kN/mq; diametro esterno 315 mm, diametro interno 268 mm voce n.229 voce n.243 | m | 596,00 480,00 | | | | |
| | SOMMANO... | | 1'076,00 | | | | |
| 63 C02.016.065. e | Tubi strutturati in polietilene ad alta densità coestruso ... 8 kN/mq; diametro esterno 400 mm, diametro interno 339 mm Tubi strutturati in polietilene ad alta densità coestruso a doppia parete, liscia internamente di colore bianco e corrugata esternamente di colore blu con linea longitudinale bianca, per condotte di scarico interrate non in pressione, prodotto in conformità alla norma EN 13476-3 tipo B e certificato da ente internazionalmente riconosciuto, con giunzione mediante manicotto o bicchiere in PEAD di colore blu e doppia guarnizione a labbro in EPDM, spessore della parete interna > 1,5, spessore definito dalla normativa EN 13476-3 e tenuta idraulica del sistema di giunzione in linea a +1,5 bar in pressione e -0,5 bar in depressione per 15 minuti, certificato IIP, forniti e posti in opera esclusa la formazione del letto di posa e del rifianco in materiale idoneo: classe di rigidità SN 8 kN/mq; diametro esterno 400 mm, diametro interno 339 mm voce n.230 voce n.238 voce n.244 voce n.252 | m | 527,00 694,00 188,00 152,00 | | | | |
| | SOMMANO... | | 1'561,00 | | | | |
| 64 C02.016.065. f | Tubi strutturati in polietilene ad alta densità coestruso ... 8 kN/mq; diametro esterno 500 mm, diametro interno 422 mm Tubi strutturati in polietilene ad alta densità coestruso a doppia parete, liscia internamente di colore bianco e corrugata esternamente di colore blu con linea | | | | | | |
| | A RIPORTARE | | | | | | |

LISTA DELLE CATEGORIE DI LAVORO E FORNITURE PREVISTE PER L'ESECUZIONE DELL'APPALTO
IL RESPONSABILE DEL PROCEDIMENTO

IL CONCORRENTE

| Num.Ord. TARIFFA | LAVORIE FORNITURE PER L'ESECUZIONE DELL'APPALTO | unità di misura | Quantità | Quantità OFFERTA | P.U. OFFERTO al netto della manodopera (euro) | | TOTALE |
|---------------------|--|-----------------------|--|---------------------|---|------------|--------|
| | | | | | in cifre | in lettere | |
| | RIPORTO | | | | | | |
| 65 | <p>Tubi strutturati in polietilene ad alta densità coestruso ... 8 kN/mq; diametro esterno 630 mm, diametro interno 533 mm</p> <p>Tubi strutturati in polietilene ad alta densità coestruso a doppia parete, liscia internamente di colore bianco e corrugata esternamente di colore blu con linea longitudinale bianca, per condotte di scarico interrate non in pressione, prodotto in conformità alla norma EN 13476-3 tipo B e certificato da ente internazionalmente riconosciuto, con giunzione mediante manicotto o bicchiere in PEAD di colore blu e doppia guarnizione a labbro in EPDM, spessore della parete interna > 1,5, spessore definito dalla normativa EN 13476-3 e tenuta idraulica del sistema di giunzione in linea a +1,5 bar in pressione e -0,5 bar in depressione per 15 minuti, certificato IIP, forniti e posti in opera esclusa la formazione del letto di posa e del rifianco in materiale idoneo: classe di rigidità SN 8 kN/mq; diametro esterno 500 mm, diametro interno 422 mm</p> <p>voce n.231 voce n.248 voce n.704 voce n.707 voce n.710</p> | m | 595,00 118,00 8,00 8,00 8,00 | | | | |
| | SOMMANO... | | 737,00 | | | | |
| 66 | <p>Tubi in pvc rigido, forniti e posti in opera, con giunto ... SDR 41 (SN 4 kN/mq); diametro di 500 mm, spessore 12,3 mm</p> <p>Tubi in pvc rigido, forniti e posti in opera, con giunto ed anello elastomerico di tenuta per condotte di scarico interrate, conformi alle norme UNI EN 1401, compreso e compensato nel prezzo ogni onere per la posa in opera esclusa la formazione del letto di posa e del rifianco in materiale idoneo: per pressioni SDR 41 (SN 4 kN/mq); diametro di 500 mm, spessore 12,3 mm</p> <p>voce n.822</p> | m | 339,00 339,00 | | | | |
| | SOMMANO... | | 180,00 180,00 | | | | |
| | A RIPORTARE | | | | | | |

[Handwritten signature]

| Num.Ord. TARIFFA | LAVORI E FORNITURE PER L'ESECUZIONE DELL'APPALTO | unità di misura | Quantità OFFERTA | P.U. OFFERTO al netto della manodopera (euro) | | TOTALE |
|-------------------------|--|--|---------------------|---|------------|--------|
| | | | | in cifre | in lettere | |
| | RIPORTO | | | | | |
| 67 C02.019.045. g | <p>Pozzetti prefabbricati in conglomerato cementizio vibrato ... finito a regola d'arte: dimensioni interne 120x120x120 cm</p> <p>Pozzetti prefabbricati in conglomerato cementizio vibrato, completi di chiusini con botola, ciechi o a caditoia, con telaio di battuta per traffico pesante, forniti e posti in opera compresi sottofondo in conglomerato cementizio con le caratteristiche tecniche indicate nel c.s.a. dello spessore minimo di 10 cm, collegamento e sigillatura della condotta e quant'altro occorra per dare il lavoro finito a regola d'arte: dimensioni interne 120x120x120 cm</p> <p>voce n.103 voce n.123 voce n.127 voce n.143 voce n.152 voce n.169 voce n.178 voce n.186 voce n.207 voce n.222</p> | <p>3,00 2,00 2,00 2,00 3,00 2,00 2,00 2,00 2,00 2,00</p> | | | | |
| | SOMMANO... | cad | 22,00 | | | |
| 68 C02.019.050. b | <p>Pozzetti prefabbricati in conglomerato cementizio vibrato ... oro finito a regola d'arte: dimensioni interne 40x40x40 cm</p> <p>Pozzetti prefabbricati in conglomerato cementizio vibrato, sottofondo e rifianco in sabbia, completi di chiusini con botola, ciechi o a caditoia, con telaio di battuta per traffico pesante, forniti e posti in opera compresi sottofondo e rifianco in sabbia dello spessore minimo di 10 cm, collegamento e sigillatura della condotta e quant'altro occorra per dare il lavoro finito a regola d'arte: dimensioni interne 40x40x40 cm</p> <p>voce n.515 voce n.541 voce n.570 voce n.601 voce n.624 voce n.652 voce n.762</p> | <p>2,00 2,00 12,00 10,00 29,00 36,00 2,00</p> | | | | |
| | SOMMANO... | cad | 93,00 | | | |
| 69 C02.019.050. d | <p>Pozzetti prefabbricati in conglomerato cementizio vibrato ... oro finito a regola d'arte: dimensioni interne 60x60x60 cm</p> <p>Pozzetti prefabbricati in conglomerato cementizio vibrato, sottofondo e rifianco in sabbia, completi di chiusini con botola, ciechi o a caditoia, con telaio di battuta per</p> | | | | | |
| | A RIPORTARE | | | | | |

LISTA DELLE CATEGORIE DI LAVORO E FORNITURE PREVISTE PER L'ESECUZIONE DELL'APPALTO
IL RESPONSABILE DEL PROCEDIMENTO

IL CONCORRENTE

| Num.Ord. TARIFA | LAVORIE FORNITURE PER L'ESECUZIONE DELL'APPALTO | unità di misura | Quantità | Quantità OFFERTA | P.U. OFFERTO al netto della manodopera (euro) | | TOTALE |
|--------------------|---|-----------------------|---|---------------------|---|------------|--------|
| | | | | | in cifre | in lettere | |
| | R I P O R T O | | | | | | |
| 70 | traffico pesante, forniti e posti in opera compresi sottofondo e rinfianco in sabbia dello spessore minimo di 10 cm, collegamento e sigillatura della condotta e quant'altro occorre per dare il lavoro finito a regola d'arte: dimensioni interne 60x60x60 cm voce n.516 voce n.542 voce n.571 voce n.600 voce n.625 voce n.653 voce n.718 voce n.763 | | 3,00 3,00 7,00 22,00 16,00 3,00 22,00 3,00 | | | | |
| | SOMMANO... | cad | 79,00 | | | | |
| 71 | Pozzetti prefabbricati in conglomerato cementizio vibrato ... oro finito a regola d'arte: dimensioni interne 80x80x80 cm Pozzetti prefabbricati in conglomerato cementizio vibrato, sottofondo e rinfianco in sabbia, completi di chiusini con botola, ciechi o a caditoia, con telaio di battuta per traffico pesante, forniti e posti in opera compresi sottofondo e rinfianco in sabbia dello spessore minimo di 10 cm, collegamento e sigillatura della condotta e quant'altro occorre per dare il lavoro finito a regola d'arte: dimensioni interne 80x80x80 cm voce n.234 voce n.240 voce n.246 voce n.250 voce n.254 voce n.705 voce n.708 voce n.711 voce n.719 | | 148,00 72,00 64,00 8,00 12,00 2,00 2,00 2,00 2,00 | | | | |
| | SOMMANO... | cad | 312,00 | | | | |
| 71 | Pozzetti prefabbricati in conglomerato cementizio vibrato ... finito a regola d'arte: dimensioni interne 100x100x100 cm Pozzetti prefabbricati in conglomerato cementizio vibrato, sottofondo e rinfianco in sabbia, completi di chiusini con botola, ciechi o a caditoia, con telaio di battuta per traffico pesante, forniti e posti in opera compresi sottofondo e rinfianco in sabbia dello spessore minimo di 10 cm, collegamento e sigillatura della condotta e quant'altro occorre per dare il lavoro finito a regola d'arte: dimensioni interne 100x100x100 cm voce n.236 voce n.720 | | 34,00 1,00 35,00 | | | | |
| | SOMMANO... | cad | 35,00 | | | | |
| | A R I P O R T A R E | | | | | | |

| Num.Ord. TARIFFA | LAVORI E FORNITURE PER L'ESECUZIONE DELL'APPALTO | unità di misura | Quantità OFFERTA | P.U. OFFERTO al netto della manodopera (euro) | | TOTALE |
|-------------------------|---|-----------------------|--|---|------------|--------|
| | | | | in cifre | in lettere | |
| | R I P O R T O | | | | | |
| 72 C02.019.055. g | <p>Elementi di sovravalzo prefabbricati per pozzetti in conglb ... finito a regola d'arte: dimensioni interne 120x120x120 cm</p> <p>Elementi di sovravalzo prefabbricati per pozzetti in conglomerato cementizio vibrato, forniti e posti in opera compresi rifianco in sabbia dello spessore minimo di 10 cm, stuccatura dei giunti e quant'altro occorra per dare il lavoro finito a regola d'arte: dimensioni interne 120x120x120 cm</p> <p>voce n.105 voce n.124 voce n.137 voce n.144 voce n.153 voce n.170 voce n.179 voce n.187 voce n.208 voce n.223</p> | cad | <p>3,00 2,00 2,00 3,00 2,00 2,00 2,00 2,00 2,00</p> <p>SOMMANO...</p> <p>22,00</p> | | | |
| 73 C02.019.135. g | <p>Chiusino di ispezione in ghisa sferoidale a norma UNI EN ... a 700 mm; luce netta 600 x 600 mm, peso totale 54 kg circa</p> <p>Chiusino di ispezione in ghisa sferoidale a norma UNI EN 1563 a tenuta idraulica per marciapiedi, zone pedonali, aree di parcheggio autoveicoli e parcheggi multipiano, con resistenza a rottura maggiore di 125 kN conforme alla classe B 125 della norma UNI EN 124 ed al regolamento NF-110, con telaio a periferia verticale senza sporgenze e coperechio quadrato con superficie pedonabile antiscivolo e foro cieco con barretta per l'apertura facilitata, rivestito con vernice protettiva, marcatura riportante la classe di resistenza, la norma di riferimento, l'identificazione del produttore ed il marchio di qualità del prodotto rilasciato da ente di certificazione indipendente. Montato in opera compreso ogni onere e magistero su preesistente pozzetto: telaio con lato esterno non inferiore a 700 mm; luce netta 600 x 600 mm, peso totale 54 kg circa</p> <p>voce n.706 voce n.709 voce n.712 voce n.721</p> | cad | <p>2,00 2,00 2,00 12,00</p> <p>SOMMANO...</p> <p>18,00</p> | | | |
| 74 C02.019.235. a | <p>Caditoia concava o piana con griglia in ghisa gg20 (resis ... sezione d'entrata pari a 750 cmq, peso totale 97 kg circa</p> <p>Caditoia concava o piana con griglia in ghisa gg20 (resistenza 20 kg/mm²) e telaio in ghisa e cemento (BEGU), resistenza alla rottura pari a 250 kN, conforme alla classe C</p> | | | | | |
| | A R I P O R T A R E | | | | | |

LISTA DELLE CATEGORIE DI LAVORO E FORNITURE PREVISTE PER L'ESECUZIONE DELL'APPALTO
IL RESPONSABILE DEL PROCEDIMENTO

IL CONCORRENTE

| Num.Ord. TARIFFA | LAVORI E FORNITURE PER L'ESECUZIONE DELL'APPALTO | unità di misura | Quantità OFFERTA | P.U. OFFERTO al netto della manodopera (euro) | | TOTALE |
|-------------------------|---|--|---|---|------------|--------|
| | | | | in cifre | in lettere | |
| | R I P O R T O | | | | | |
| 75 C03.007.015. a | <p>250 della norma UNI EN 124, certificata ISO 9001. Montata in opera compreso ogni onere e magistero: telaio esterno quadrato di dimensioni 500 x 500 mm ed altezza pari a 160 mm con appoggio per scoccicchio raccogli detriti, griglia con barre di spessore pari a 60 mm ed interasse 16 mm (antiattacco), sezione d'entrata pari a 750 cmq, peso totale 97 kg circa</p> <p>voce n.235 voce n.241 voce n.247 voce n.251 voce n.255 voce n.722</p> <p>SOMMANO...</p> <p>Pavimentazione autobloccante in mattoni pieni in cotto es ... onalizzato o rosso delle dimensioni di: 24 x 12 x 5,5 cm</p> <p>Pavimentazione autobloccante in mattoni pieni in cotto estrusi e bisellati, con resistenza a compressione 80 N/mm² (norma UNI 8942), resistenza al gelo (norma UNI EN 1344), assorbimento d'acqua circa 5%, carico di rottura trasversale classe T2 (norma UNI EN 1344); resistenza all'attacco chimico classe C (norma UNI EN 1344), posti in opera a secco su letto di sabbia lavata di granulometria ≤ 7 mm, su sottofondo ben compattato di 20-40 cm di ghiaia grossa, compreso l'onere della compattazione mediante piastra vibrante, la sigillatura con sabbia finemente vagliata, oneri per formazione di guide per riquadri, formazione delle pendenze necessarie allo smaltimento delle acque meteoriche; incluse le interruzioni intorno agli alberi, chiusini ed aree da circoscrivere inferiori ad 1 mq; di colore rosato stonalizzato o rosso delle dimensioni di: 24 x 12x 5,5 cm</p> <p>voce n.36 voce n.47 voce n.58 voce n.272 voce n.281 voce n.347 voce n.699 voce n.755</p> | <p>182,00 72,00 64,00 8,00 12,00 13,00</p> <hr/> <p>351,00</p> | | | | |
| 76 C04.007.025 | <p>SOMMANO...</p> <p>Scavo a sezione obbligata per canalizzazioni o fossi a ci ... l'altro occorra per dare il lavoro finito a regola d'arte.</p> <p>Scavo a sezione obbligata per canalizzazioni o fossi a cielo aperto, eseguito con mezzi meccanici, compresi: risagomatura e profilatura delle sponde, sistemazione del materiale di risulta dallo scavo nelle adiacenze del cantiere e quant'altro occorra per dare il lavoro finito a regola d'arte.</p> | mq | <p>30,00 36,50 82,50 9,00 5,20 1'919,73 420,00 130,00</p> <hr/> <p>2'632,93</p> | | | |
| | A R I P O R T A R E | | | | | |

LISTA DELLE CATEGORIE DI LAVORO E FORNITURE PREVISTE PER L'ESECUZIONE DELL'APPALTO
IL RESPONSABILE DEL PROCEDIMENTO

[Handwritten signature]

IL CONCORRENTE

| Num.Ord. TARIFFA | LAVORI E FORNITURE PER L'ESECUZIONE DELL'APPALTO | unità di misura | Quantità OFFERTA | P.U. OFFERTO al netto della manodopera (euro) | | TOTALE |
|------------------|---|-----------------|--|---|------------|--------|
| | | | | in cifre | in lettere | |
| | RIPORTO | | | | | |
| 77 | <p>voce n.349 voce n.354 voce n.355 voce n.356</p> <p>Pietrame calcareo di cava, con tolleranza di elementi di ... o finito a regola d'arte: elementi di peso da 51 a 1600 kg</p> <p>Pietrame calcareo di cava, con tolleranza di elementi di peso inferiore fino al 15% del volume, fornito e posto in opera per formazione di difese radenti, costruzione di pennelli, briglie, soglie, rampe compreso tutti gli scavi per l'imposta delle opere e quant'altro occorra per dare il lavoro finito a regola d'arte: elementi di peso da 51 a 1000 kg</p> <p>voce n.300 voce n.820</p> <p style="text-align: right;">SOMMANO...</p> | mc | <p>4'269,00 230,00 926,50 387,50</p> <hr/> <p>5'813,00</p> | | | |
| 78 | <p>Inerti selezionati e perfettamente lavati, forniti e sist ... ola d'arte: ghiaietto e pietrischetto di pezzatura 3-20 mm</p> <p>Inerti selezionati e perfettamente lavati, forniti e sistemati nello scavo, compresi ogni onere ed accorgimento per salvaguardare l'integrità ed il posizionamento del tubo drenante, sparsi a strati in soffice di spessore definito dalla D.L. e conguaglio in terra fino al piano di campagna e quant'altro occorra per dare il lavoro finito a regola d'arte: ghiaietto e pietrischetto di pezzatura 3-20 mm</p> <p>voce n.331 voce n.352</p> <p style="text-align: right;">SOMMANO...</p> | mc | <p>90,00 27,50</p> <hr/> <p>117,50</p> | | | |
| 79 | <p>Tubo drenante in PEAD corrugato duro, certificato, a dopp ... inito a regola d'arte: diametro nominale interno di 138 mm</p> <p>Tubo drenante in PEAD corrugato duro, certificato, a doppia parete con giunti a bicchiere finestrati nella parte superiore e sezione circolare, avente rigidità anulare maggiore o uguale a 3,15 N/cmq, fornito e posto in opera compresa la raccorderia necessaria per ottenere qualsiasi tipo di collegamento e quant'altro occorra per dare il lavoro finito a regola d'arte: diametro nominale interno di 138 mm</p> <p>voce n.332</p> <p style="text-align: right;">SOMMANO...</p> | m | <p>7,46 1'338,00</p> <hr/> <p>1'345,46</p> | | | |
| | A RIPIORTARE | | | | | |

LISTA DELLE CATEGORIE DI LAVORO E FORNITURE PREVISTE PER L'ESECUZIONE DELL'APPALTO
IL RESPONSABILE DEL PROCEDIMENTO



IL CONCORRENTE

| Num.Ord. TARIFFA | LAVORI E FORNITURE PER L'ESECUZIONE DELL'APPALTO | unità di misura | Quantità | Quantità OFFERTA | P.U. OFFERTO al netto della manodopera (euro) | | TOTALE |
|--------------------|--|-----------------|--|------------------|---|------------|--------|
| | | | | | in cifre | in lettere | |
| 80 | RIPORTO | | | | | | |
| C04.088.015. | Telo geotessile tessuto a trama ed ordito in polipropilene ... 00 g/mq e resistenza a trazione trasversale fino a 60 kN/m | | 389,41 | | | | |
| a | Telo geotessile tessuto a trama ed ordito in polipropilene nero stabilizzato ai raggi UV formato da bande sovrapposte fornito e posto in opera. Il telo dovrà essere composto da materiale della migliore qualità in commercio, resistente agli agenti chimici, impunture ed atossico con buona resistenza alle alte temperature; sono comprese nel prezzo gli oneri della fornitura, della posa in opera sia in acqua che fuori acqua, con corpi morti e picchettazioni, dei tagli, degli sfridi, delle cuciture e quant'altro occorra per dare il lavoro eseguito a regola d'arte e secondo le indicazioni del c.s.a.: massa areica fino a 300 g/mq e resistenza a trazione trasversale fino a 60 kN/m voce n.333 voce n.353 | | 6'456,00 | | | | |
| 81 | SOMMANO... | mq | 6'845,41 | | | | |
| D.01.001.a | FONDAZIONE STRADALE IN MISTO GRANULARE STABILIZZATO - - PER AREA NORD. AO, TO, GE, MI, VE, TS, BO Con granulometria continua, compresa la fornitura del materiale, l'eventuale aggiunta di acqua, la compattazione con idonei rulli vibranti di idoneo peso, il tutto secondo le prescrizioni del CSA. E' compresa la fornitura, la posa in opera, ogni fornitura, lavorazione ed onere per ottenere una lavoro a perfetta regola d'arte misurato in opera dopo il costipamento. voce n.27 voce n.33 voce n.39 voce n.44 voce n.50 voce n.55 voce n.82 voce n.87 voce n.269 voce n.278 voce n.283 voce n.344 voce n.696 voce n.733 voce n.747 voce n.752 | | 5'719,00 6,00 1'412,00 7,30 1'310,00 16,50 233,00 318,28 1,80 1,04 19,38 331,22 84,00 331,00 225,00 26,00 | | | | |
| 82 | SOMMANO... | m ³ | 10'041,52 | | | | |
| D01.010.060 | Relè crepuscolare elettronico, in contenitore in ABS da c ... a relè 10 A per carico resistivo, alimentazione 230 V c.a. Relè crepuscolare elettronico, in contenitore in ABS da esterno installato a muro o su | | | | | | |
| A RIPORTARE | | | | | | | |

LISTA DELLE CATEGORIE DI LAVORO E FORNITURE PREVISTE PER L'ESECUZIONE DELL'APPALTO
IL RESPONSABILE DEL PROCEDIMENTO



IL CONCORRENTE

| Num.Ord. TARIFFA | LAVORI E FORNITURE PER L'ESECUZIONE DELL'APPALTO | unità di misura | Quantità | Quantità OFFERTA | P.U. OFFERTO al netto della manodopera (euro) | | TOTALE |
|------------------|--|-----------------|---|------------------|---|------------|--------|
| | | | | | in cifre | in lettere | |
| | RIPORTO | | | | | | |
| | <p>palo, soglia di intervento regolabile 3-70 lux, ritardo fisso 10 sec, grado di protezione IP 53, portata relè 10 A per carico resistivo, alimentazione 230 V c.a.</p> <p>voce n.521 voce n.546 voce n.575 voce n.607 voce n.639 voce n.665 voce n.767</p> | | <p>1,00 1,00 1,00 1,00 1,00 1,00</p> | | | | |
| | SOMMANO... | cad | 7,00 | | | | |
| 83 | <p>Interruttore automatico magnetotermico, serie modulare, t ... 00 V c.a.: potere d'interruzione 6 kA: unipolare 10 + 32 A</p> <p>b Interruttore automatico magnetotermico, serie modulare, tensione nominale 230/400 V c.a.: potere d'interruzione 6 kA: unipolare 10 + 32 A</p> <p>voce n.517 voce n.543 voce n.573 voce n.602 voce n.629 voce n.657 voce n.765</p> | | <p>3,00 3,00 4,00 4,00 9,00 3,00 3,00</p> | | | | |
| | SOMMANO... | cad | 29,00 | | | | |
| 84 | <p>Modulo automatico differenziale da associare agli interru ... «AC»: bipolare, per magnetotermici con portata fino a 32 A</p> <p>a Modulo automatico differenziale da associare agli interruttori magnetotermici della serie modulare, tensione nominale 230/400 V c.a.: sensibilità 0,03 A, tipo «AC»: bipolare, per magnetotermici con portata fino a 32 A</p> <p>voce n.518 voce n.544 voce n.572 voce n.603 voce n.630 voce n.658 voce n.764</p> | | <p>3,00 2,00 4,00 4,00 9,00 3,00 3,00</p> | | | | |
| | SOMMANO... | cad | 28,00 | | | | |
| 85 | <p>Cavo flessibile conforme ai requisiti della Normativa Eur ... EI 60332-1-2: unipolare FG16M16 - 0,6/1 kV: sezione 10 mmq</p> | | | | | | |
| | A RIPORTARE | | | | | | |

LISTA DELLE CATEGORIE DI LAVORO E FORNITURE PREVISTE PER L'ESECUZIONE DELL'APPALTO
IL RESPONSABILE DEL PROCEDIMENTO

IL CONCORRENTE

| Num.Ord. TARIFFA | LAVORI FORNITURE PER L'ESECUZIONE DELL'APPALTO | unità di misura | Quantità OFFERTA | P.U. OFFERTO al netto della manodopera (euro) | | TOTALE |
|-------------------------|--|-----------------------|--|---|------------|--------|
| | | | | in cifre | in lettere | |
| | R I P O R T O | | | | | |
| a | Cavo flessibile conforme ai requisiti della Normativa Europea Regolamento UE 305/2011 - Prodotti da Costruzione CPR e alla CEI UNEL 35324 a bassissima emissione di fumi e gas tossici conforme CEI 20-38, classe Cca - s1b, d1, a1, isolato con gomma etilpropilenica ad alto modulo con guaina di mescola termoplastica, tensione nominale 0,6/1 kV, non propagante l'incendio conforme CEI 60332-1-2: unipolare FG16M16 - 0,6/1 kV; sezione 10 mmq voce n.528 voce n.555 voce n.583 voce n.613 voce n.637 voce n.663 voce n.774 | | 120,00 100,00 1'200,00 2'100,00 1'500,00 1'800,00 100,00 | | | |
| | S O M M A N O . . . | m | 6'920,00 | | | |
| 86 D02.019.005. h | Cavidotto flessibile in polietilene a doppia parete, per ... e opere provvisoriale e di scavo, diametro esterno: 160 mm Cavidotto flessibile in polietilene a doppia parete, per canalizzazioni interrato, corrugato esternamente e liscio internamente, inclusi manicotti di giunzione e selle distanziali in materiale plastico, conforme norme CEI EN 50086, con resistenza allo schiacciamento > 450 N, escluse tutte le opere provvisoriale e di scavo, diametro esterno: 160 mm voce n.525 voce n.540 voce n.580 voce n.610 voce n.632 voce n.659 voce n.771 | | 70,00 50,00 350,00 650,00 430,00 570,00 50,00 | | | |
| | S O M M A N O . . . | m | 2'170,00 | | | |
| 87 D02.034.020. d | Base portafusibile sezionabile per fusibili cilindrici di ... a DIN35, conforme norma IEC 269-3-1: bipolare portata 25 A Base portafusibile sezionabile per fusibili cilindrici dimensione 8,5 x 31,5 mm, tensione nominale 400/690 V, in poliestere e fibra di vetro, installata su barra DIN35, conforme norma IEC 269-3-1: bipolare portata 25 A voce n.520 voce n.545 voce n.577 voce n.604 voce n.627 voce n.654 | | 1,00 1,00 1,00 1,00 1,00 | | | |
| | A R I P O R T A R E | | 6,00 | | | |

LISTA DELLE CATEGORIE DI LAVORO E FORNITURE PREVISTE PER L'ESECUZIONE DELL'APPALTO
IL RESPONSABILE DEL PROCEDIMENTO



IL CONCORRENTE

| Num.Ord. TARIFFA | LAVORI FORNITURE PER L'ESECUZIONE DELL'APPALTO | unità di misura | Quantità OFFERTA | P. U. OFFERTO al netto della manodopera (euro) | | TOTALE |
|---------------------|--|-----------------------|---------------------|--|------------|--------|
| | | | | in cifre | in lettere | |
| | RIPORTO | | 6,00 | | | |
| | voce n.769 | cad | 1,00 | | | |
| | SOMMANO... | | 7,00 | | | |
| 88 | Interruttore automatico magnetotermico, serie modulare, t ... i intervento tipo "C" (CEI-EN 60947-2): bipolare 40 ÷ 63 A | | 1,00 | | | |
| DD02.037.005. | Interruttore automatico magnetotermico, serie modulare, tensione nominale 230/400 V c.a., potere d'interruzione 10 kA, curva caratteristica di intervento tipo "C" (CEI-EN 60947-2): bipolare 40 ÷ 63 A | | 1,00 | | | |
| 1 | voce n.522 | | 1,00 | | | |
| | voce n.547 | | 1,00 | | | |
| | voce n.574 | | 1,00 | | | |
| | voce n.606 | | 2,00 | | | |
| | voce n.628 | | 1,00 | | | |
| | voce n.656 | | 1,00 | | | |
| | voce n.766 | | 1,00 | | | |
| | SOMMANO... | cad | 8,00 | | | |
| 89 | Apparecchio carenato in poliestere rinforzato con fibra d ... V c.a., potenza assorbita: D04.007.060.56 W, flusso iniziale 6.400 lm | | | | | |
| b | Apparecchio carenato in poliestere rinforzato con fibra di vetro, telaio in alluminio pressofuso, riflettore in alluminio anodizzato brillantato, coppa di chiusura in polycarbonato, installazione laterale o verticale diametro 42 ÷ 76 mm: Apparecchio con corpo in alluminio installato a testa-palo, ottica in polycarbonato, diffusore piano trasparente in polycarbonato, grado di protezione IP 66, modulo led vita utile L80/B10 60.000 h, alimentazione 230 V c.a., potenza assorbita: 56 W, flusso iniziale 6.400 lm | | 12,00 | | | |
| | voce n.585 | | 20,00 | | | |
| | voce n.641 | | 2,00 | | | |
| | voce n.776 | | 34,00 | | | |
| | SOMMANO... | cad | | | | |
| 90 | Apparecchio carenato in poliestere rinforzato con fibra d ... V c.a., potenza assorbita: D04.007.060.85 W, flusso iniziale 9.381 lm | | | | | |
| d | Apparecchio carenato in poliestere rinforzato con fibra di vetro, telaio in alluminio pressofuso, riflettore in alluminio anodizzato brillantato, coppa di chiusura in polycarbonato, installazione laterale o verticale diametro 42 ÷ 76 mm: Apparecchio con corpo in alluminio installato a testa-palo, ottica in polycarbonato, diffusore piano trasparente in polycarbonato, grado di protezione IP 66, modulo led vita utile L80/B10 60.000 h, alimentazione 230 V c.a., potenza assorbita: 85 W, flusso iniziale 9.381 lm | | 2,00 | | | |
| | voce n.530 | | 2,00 | | | |
| | voce n.557 | | 4,00 | | | |
| | A RIPORTARE | | | | | |

LISTA DELLE CATEGORIE DI LAVORO E FORNITURE PREVISTE PER L'ESECUZIONE DELL'APPALTO
IL RESPONSABILE DEL PROCEDIMENTO

IL CONCORRENTE

| Num.Ord. TARIFFA | LAVORI E FORNITURE PER L'ESECUZIONE DELL'APPALTO | unità di misura | Quantità OFFERTA | P.U. OFFERTO al netto della manodopera (euro) | | TOTALE |
|-------------------------|--|-----------------------|---|---|------------|--------|
| | | | | in cifre | in lettere | |
| | RIPORTO | | 4,00 | | | |
| | voce n.615 | | 10,00 | | | |
| | voce n.642 | | 7,00 | | | |
| | SOMMANO... | cad | 21,00 | | | |
| 91 D04.007.085 | Unità per il telecontrollo di apparecchi illuminanti prov ... 00-5-2 ed EN 61000-6-3; per potenze assorbite fino a 150 W Unità per il telecontrollo di apparecchi illuminanti provvisti di sorgente a scarica o led; alimentazione 230 V c.a.; installata all'interno di corpi illuminanti, scatole di derivazione, asole o pozzetti; funzioni di accensione e spegnimento del corpo illuminante, misura dei parametri tensione, corrente e potenza attiva; prescuza di interfaccia per la regolazione di alimentatori elettronici dimmerabili; funzionamento per temperature comprese tra -40 °C e +60 °C; rendimento maggiore del 95%; conforme alle normative EN 61000-6-2 ed EN 61000-6-3; per potenze assorbite fino a 150 W voce n.511 voce n.536 voce n.566 voce n.596 voce n.620 voce n.758 | | 2,00 2,00 12,00 10,00 20,00 2,00 | | | |
| | SOMMANO... | cad | 48,00 | | | |
| 92 D04.013.020. d | Palo da lamiera in acciaio S235JR secondo UNI EN 40, stam ... fuori terra 5.000 mm, diametro base 115 mm, spessore 3 mm Palo da lamiera in acciaio S235JR secondo UNI EN 40, stampato e saldato in longitudinale, zincato in vasche secondo UNI EN ISO 1461, troncoconico diritto a sezione circolare con diametro in sommità 60 mm, in opera compresi innalzamento del palo, bloccaggio con sabbia e sigillatura superiore in cemento in predisposto basamento, da pagare a parte, completo di asola per morsettiere ed ingresso cavi, piastrina di messa a terra e attacco per armatura: lunghezza 5.500 mm, altezza fuori terra 5.000 mm, diametro base 115 mm, spessore 3 mm voce n.643 | | 7,00 7,00 | | | |
| | SOMMANO... | cad | 7,00 | | | |
| 93 D04.013.020. f | Palo da lamiera in acciaio S235JR secondo UNI EN 40, stam ... fuori terra 8.000 mm, diametro base 138 mm, spessore 3 mm Palo da lamiera in acciaio S235JR secondo UNI EN 40, stampato e saldato in longitudinale, zincato in vasche secondo UNI EN ISO 1461, troncoconico diritto a sezione circolare con diametro in sommità 60 mm, in opera compresi innalzamento del palo, bloccaggio con sabbia e sigillatura superiore in cemento in predisposto | | | | | |
| | A RIPORTARE | | | | | |

LISTA DELLE CATEGORIE DI LAVORO E FORNITURE PREVISTE PER L'ESECUZIONE DELL'APPALTO
IL RESPONSABILE DEL PROCEDIMENTO

IL CONCORRENTE

| Nm.Ord. TARIFFA | LAVORI E FORNITURE PER L'ESECUZIONE DELL'APPALTO | unità di misura | Quantità OFFERTA | P.U. OFFERTO al netto della manodopera (euro) | | TOTALE |
|--------------------|--|-----------------------|---------------------------------|---|------------|--------|
| | | | | in cifre | in lettere | |
| | RIPORTO | | | | | |
| 94 | basamento, da pagare a parte, completo di asola per morsettiere ed ingresso cavi, piastrina di messa a terra e attacco per armatura: lunghezza 7.800 mm, altezza fuori terra 8.000 mm, diametro base 138 mm, spessore 3 mm voce n.584 voce n.614 voce n.638 voce n.775 | cad | 12,00 10,00 20,00 2,00 | | | |
| | SOMMANO... | | 44,00 | | | |
| D04.013.020. | Palo da lamiera in acciaio S235JR secondo UNI EN 40, stam ... fuori terra 10.000 mm, diametro base 168 mm, spessore 4 mm | | | | | |
| i | Palo da lamiera in acciaio S235JR secondo UNI EN 40, stampato e saldato in longitudinale, zincato in vasche secondo UNI EN ISO 1461, troncoconico diritto a sezione circolare con diametro in sommità 60 mm, in opera compresi innalzamento del palo, bloccaggio con sabbia e sigillatura superiore in cemento in predisposto basamento, da pagare a parte, completo di asola per morsettiere ed ingresso cavi, piastrina di messa a terra e attacco per armatura: lunghezza 10.800 mm, altezza fuori terra 10.000 mm, diametro base 168 mm, spessore 4 mm voce n.529 voce n.556 | cad | 2,00 2,00 | | | |
| | SOMMANO... | | 4,00 | | | |
| 95 | Sbraccio a squadra, in acciaio S235JR diametro 60 mm, spe ... linazione 15°: altezza 400 mm, sporgenza 1.500 mm: singolo | | | | | |
| D04.016.030. | Sbraccio a squadra, in acciaio S235JR diametro 60 mm, spessore 3 mm, con innesto a bicchiere, inclinazione 15°: altezza 400 mm, sporgenza 1.500 mm: singolo voce n.531 voce n.558 voce n.616 | | 2,00 1,00 10,00 | | | |
| | SOMMANO... | | 13,00 | | | |
| 96 | Sbraccio a squadra, in acciaio S235JR diametro 60 mm, spe ... linazione 15°: altezza 400 mm, sporgenza 2.000 mm: singolo | | | | | |
| D04.016.035. | Sbraccio a squadra, in acciaio S235JR diametro 60 mm, spessore 3 mm, con innesto a bicchiere, inclinazione 15°: altezza 400 mm, sporgenza 2.000 mm: singolo voce n.559 voce n.586 voce n.777 | cad | 1,00 12,00 2,00 | | | |
| | SOMMANO... | | 15,00 | | | |
| | A RIPORTARE | | | | | |

LISTA DELLE CATEGORIE DI LAVORO E FORNITURE PREVISTE PER L'ESECUZIONE DELL'APPALTO
IL RESPONSABILE DEL PROCEDIMENTO

IL CONCORRENTE

| Num.Ord. TARIFFA | LAVORI E FORNITURE PER L'ESECUZIONE DELL'APPALTO | unità di misura | Quantità OFFERTA | P.U. OFFERTO al netto della manodopera (euro) | | TOTALE |
|-------------------------|--|-----------------------|---|---|------------|--------|
| | | | | in cifre | in lettere | |
| | R I P O R T O | | | | | |
| 97 D04.025.005. a | Morsetticcia da incasso palo, per feritoia 38 x 132 mm, pe ... cr fusibile cilindrico 5 x 20, tensione 250 V portata 10 A Morsetticcia da incasso palo, per feritoia 38 x 132 mm, per cavi di sezione fino a 6 mmq, contenitore e morsettiere in resina autoestingente, isolamento in classe II secondo CEI EN 60439-1, morsetti in ottone, grado di protezione cocherchio IP 43 ed ingresso cavi IP 23 secondo norma CEI EN 60529, tensione nominale 450 V; per linee trifasi: in cavo quadripolare, sezione fino a 6 mmq, con 1 portafusibile sezionabile per fusibile cilindrico 5 x 20, tensione 250 V portata 10 A voce n.513 voce n.538 voce n.568 voce n.598 voce n.622 voce n.760 | | 2,00 2,00 12,00 10,00 27,00 2,00 | | | |
| | SOMMANO... | cad | 55,00 | | | |
| 98 D04.025.015. c | Portello da palo per illuminazione, in lega di alluminio ... per feritoia 45 x 186 mm, per palo diametro fino a 300 mm Portello da palo per illuminazione, in lega di alluminio pressofusa con guarnizione in gomma EPDM, completo di linguette in ottone e viti in acciaio inox per serraggio su palo, grado di protezione IP 54 secondo norma CEI EN 60529; in lega di alluminio pressofusa, per feritoia 45 x 186 mm, per palo diametro fino a 300 mm voce n.514 voce n.539 voce n.569 voce n.599 voce n.623 voce n.761 | | 2,00 2,00 12,00 10,00 27,00 2,00 | | | |
| | SOMMANO... | cad | 55,00 | | | |
| 99 D04.031.010. a | Armadio stradale in vetroresina, installato a pavimento i ... ratura, dimensioni del singolo vano in mm: 520 x 540 x 260 Armadio stradale in vetroresina, installato a pavimento incluso telaio di base, a due vani di uguale altezza, con portello cieco completo di serratura, dimensioni del singolo vano in mm: 520 x 540 x 260 voce n.512 voce n.537 voce n.567 voce n.597 voce n.621 | | 1,00 1,00 1,00 1,00 1,00 | | | |
| | A R I P O R T A R E | | 5,00 | | | |

LISTA DELLE CATEGORIE DI LAVORO E FORNITURE PREVISTE PER L'ESECUZIONE DELL'APPALTO
IL RESPONSABILE DEL PROCEDIMENTO

IL CONCORRENTE

| Num. Ord. TARIFFA | LAVORI E FORNITURE PER L'ESECUZIONE DELL'APPALTO | unità di misura | Quantità OFFERTA | P.U. OFFERTO al netto della manodopera (euro) | | TOTALE |
|-------------------|---|-----------------|------------------|---|------------|--------|
| | | | | in cifre | in lettere | |
| | RIPORTO | | 5,00 | | | |
| | voce n.650 | | 1,00 | | | |
| | voce n.759 | | 1,00 | | | |
| | SOMMANO... | cad | 7,00 | | | |
| 100 | Dispensore a croce in profilato di acciaio dolce zincato ... e del rinterro per la posa di quest'ultimo: lunghezza 2 m | | 2,00 | | | |
| | Dispensore a croce in profilato di acciaio dolce zincato a caldo in accordo alle norme CEI 7-6, munito di bandierina con 2 fori diametro 13 mm per allacciamento conduttori tondi e bandelle alloggiato in pozzetto di materiale plastico delle dimensioni di 400 x 400 x 400 mm, comprensivo dello scavo e del rinterro per la posa di quest'ultimo: lunghezza 2 m | | 2,00 | | | |
| | voce n.523 | | 2,00 | | | |
| | voce n.548 | | 12,00 | | | |
| | voce n.578 | | 10,00 | | | |
| | voce n.608 | | 27,00 | | | |
| | voce n.640 | | 36,00 | | | |
| | voce n.664 | | 2,00 | | | |
| | voce n.770 | | 91,00 | | | |
| | SOMMANO... | cad | | | | |
| 101 | Scaricatore unipolare di corrente da fulmine, classe I se ... ero, in opera su zoccolo portafusibile a collello compreso | | | | | |
| D05.010.010 | Scaricatore unipolare di corrente da fulmine, classe I secondo CEI 81-8, spinterometro autostinguente incorporato, tensione di esercizio 255 V - 50/60 Hz, resistenza di isolamento > 1000 M ohm, prova corrente da fulmine (10/350 µs) 25 kA, livello di protezione 4 kV, involucro in tecnopolimero, in opera su zoccolo portafusibile a collello compreso | | 1,00 | | | |
| | voce n.519 | | 1,00 | | | |
| | voce n.554 | | 1,00 | | | |
| | voce n.576 | | 1,00 | | | |
| | voce n.605 | | 1,00 | | | |
| | voce n.626 | | 1,00 | | | |
| | voce n.655 | | 1,00 | | | |
| | voce n.768 | | 7,00 | | | |
| | SOMMANO... | cad | | | | |
| 102 | COSTRUZIONE DI CORDONATA STRADALE - - SEZIONE DI CM 12 X 25 | | | | | |
| E.02.010.b | Costituita da elementi prefabbricati in conglomerato cementizio vibrato, retti o curvi, della lunghezza di cm 50 o 100, allettati su massetto di calcestruzzo, compreso lo scavo, la fornitura ed il getto di calcestruzzo e quant'altro occorra per dare il lavoro | | | | | |
| | A RIPORTARE | | | | | |

LISTA DELLE CATEGORIE DI LAVORO E FORNITURE PREVISTE PER L'ESECUZIONE DELL'APPALTO
IL RESPONSABILE DEL PROCEDIMENTO

IL CONCORRENTE

| Num.Ord. TARIFFA | LAVORI E FORNITURE PER L'ESECUZIONE DELL'APPALTO | unità di misura | Quantità | Quantità OFFERTA | P.U. OFFERTO al netto della manodopera (euro) | | TOTALE |
|-------------------|---|-----------------|---|------------------|---|------------|--------|
| | | | | | in cifre | in lettere | |
| | R I P O R T O | | | | | | |
| | finito a perfetta regola d'arte. voce n.37 voce n.48 voce n.59 voce n.65 voce n.273 voce n.282 voce n.348 voce n.357 voce n.359 voce n.700 voce n.756 | | 33,00 39,50 59,00 96,00 12,50 9,00 1'096,99 87,00 120,00 1'473,00 60,50 | | | | |
| | SOMMANO... | ml | 3'086,49 | | | | |
| 103 E.02.013.a | CORDOLO IN CONGLOMERATO BITUMINOSO A DIFESA DELL' ARGINELLO IN TERRA - DIMENSIONI ALLA BASE DI CM 8 In sommità di cm 5, con altezza media di cm 4. voce n.38 voce n.49 voce n.66 voce n.358 voce n.360 | | 2'656,00 717,00 655,00 101,00 142,00 | | | | |
| | SOMMANO... | ml | 4'271,00 | | | | |
| 104 E.05.010.c | RETE DI RECINZIONE - RECINZIONE STRADALE DI SICUREZZA DI H NOMINALE 1,85 M Fornitura e posa in opera a qualsiasi altezza e profondità di scarpata e a qualsiasi distanza dal ciglio stradale di rete di recinzione costituita da: * rete elettrosaldata in lega eutettica di zinco-alluminio (5%) conforme alle norme ASTM 856 con un quantitativo di 230 gr/mq. Tale rivestimento dovrà superare un test di invecchiamento accelerato in ambiente contenente anidride solforosa (SO2) secondo la normativa DIN 50018 SFW 1, OS e UNI EN ISO 6988 (Kesternich test) per un minimo di 28 cicli. Dopo la saldatura la rete sarà ricoperta con un rivestimento plastificato di colore secondo le indicazioni della D.L. a maglie differenziate come da capitolato, in filo di diametro interno minimo 2,50 mm e rivestito 3,10 mm, con tre tesate orizzontali di filo zincato e plastificato, come sopra, di diametro interno minimo 3,00 e rivestito 4,00 mm. * completa di pali di sostegno nei tipi: - intermedii a traliccio in fondino di acciaio Fe 42, a zincatura elettrolitica e plastificati colore come sopra, formati da quattro correnti verticali di diametro minimo 7,00 mm, collegati fra loro mediante tondini di ferro di diametro minimo 5,50 mm, sagomati a | | | | | | |
| | A R I P O R T A R E | | | | | | |

LISTA DELLE CATEGORIE DI LAVORO E FORNITURE PREVISTE PER L'ESECUZIONE DELL'APPALTO
 IL RESPONSABILE DEL PROCEDIMENTO

IL CONCORRENTE



| Num.Ord. TARIFFA | LAVORIE FORNITURE PER L'ESECUZIONE DELL'APPALTO | unità di misura | Quantità OFFERTA | P.U. OFFERTO al netto della manodopera (euro) | | TOTALE |
|------------------------------|---|-----------------------|---|---|------------|--------|
| | | | | in cifre | in lettere | |
| | RIPORTO | | | | | |
| | <p>zig-zag, saldati su ogni faccia del palo mediante elettrosaldatura in modo da formare una struttura reticolare a traliccio tronco piramidale rettangolare aventi i seguenti moduli di resistenza minima: $W_x = 14,10 \text{ cmc}$ e $W_y = 10,07 \text{ cmc}$;</p> <p>- di controvento, posti ogni 25 m circa di recinzione ed in corrispondenza di piccole deviazioni, uguali ai pali intermedi ma con una saetta di controvento e con 3 tubetti in ferro per l'allungamento dei tenditori ad occhio;</p> <p>- d'angolo o caposaldo, ubicati in corrispondenza delle deviazioni della recinzione superiori a 90°, uguali ai pali intermedi ma muniti di due saette, saette a traliccio di forma triangolare con lato costante di minimo 10 cm, lunghe minimo 1,70 m, 2,00 e 2,25 m rispettivamente per i pali lunghi 1,70 m, 2,10 m e 2,60 m, aventi tre correnti verticali di diametro minimo 7,00 mm e tralicciature di diametro minimo 5,00 mm, opportunamente fissati al palo principale.</p> <p>I pali dovranno essere ancorati al suolo mediante idonei blocchi di calcestruzzo Rck > 20 N/mm² di sezione minima 650 cm², compresi scavo per la fondazione del blocco d'ancoraggio, i fili per legature, bulloneria, l'onere di decespugliamento con qualsiasi mezzo, sui tratti interessati ai lavori, compreso inoltre il trasporto a rifiuto del materiale di risulta su aree da procurarsi a cura e spese dell'impresa, compresa inoltre la fornitura e posa, ogni 100 m circa di recinzione di cartelli con la scritta "DIVIETO D'ACCESSO", ed ogni altro onere per dare il lavoro compiuto secondo le prescrizioni impartite dalla D.L., e rifiuto a regola d'arte.</p> <p>voce n.501</p> | | | | | |
| | SOMMANO... | | | | | |
| 105 E.08.005.17. 03.02 | <p>CONFERIMENTO A DISCARICA AUTORIZZATA E/O AD IMPIANTO DI RECUPERO DI MATERIALI - COD CER 17 03 02 COD CER 17 03 02 - MISCELE BITUMINOSE DIVERSE DA QUELLE DI CUI ALLA VOCE "17 03 01"</p> <p>Provenienti dalle attività di costruzione e demolizione. Lo smaltimento dovrà essere certificato dai seguenti documenti: - formulario di identificazione rifiuti; - certificato di avvenuto smaltimento. Compilati in ogni sua parte, che saranno consegnati alla D.L. per la contabilizzazione. Compreso il terreno proveniente da siti contaminati. voce n.258 voce n.261 voce n.264 voce n.685</p> | ml | 40,00 40,00 | | | |
| | SOMMANO... | | | | | |
| 106 E.08.005.17. | <p>CONFERIMENTO A DISCARICA AUTORIZZATA E/O AD IMPIANTO DI RECUPERO DI MATERIALI - COD CER 17 05 04</p> | t | 85,80 165,00 167,20 3'721,52 4'139,52 | | | |
| | A RIPORTARE | | | | | |

LISTA DELLE CATEGORIE DI LAVORO E FORNITURE PREVISTE PER L'ESECUZIONE DELL'APPALTO
IL RESPONSABILE DEL PROCEDIMENTO

IL CONCORRENTE

| Num.Ord. TARIFFA | LAVORI E FORNITURE PER L'ESECUZIONE DELL'APPALTO | unità di misura | Quantità | Quantità OFFERTA | P.U. OFFERTO al netto della manodopera (euro) | | TOTALE |
|---------------------|---|-----------------------|-----------|---------------------|---|------------|--------|
| | | | | | in cifre | in lettere | |
| 65.04 | <p>R I P O R T O</p> <p>COD CER 17 05 04 - TERRA E ROCCE, DIVERSE DA QUELLE DI CUI ALLA VOCE "17 05 03"</p> <p>Provenienti dalle attività di costruzione e demolizione. Lo smaltimento dovrà essere certificato dai seguenti documenti: - formulario di identificazione rifiuti; - certificato di avvenuto smaltimento. Compilati in ogni sua parte, che saranno consegnati alla D.L. per la contabilizzazione. Compreso il terreno proveniente da siti contaminati.</p> <p>voce n.18 voce n.95 voce n.102 voce n.112 voce n.119 voce n.122 voce n.138 voce n.142 voce n.151 voce n.158 voce n.165 voce n.177 voce n.185 voce n.206 voce n.217 voce n.221 voce n.286 voce n.289 voce n.293 voce n.297 voce n.302 voce n.351 voce n.420 voce n.430 voce n.440 voce n.450 voce n.460 voce n.470 voce n.480 voce n.509 voce n.534 voce n.564 voce n.594 voce n.618 voce n.648 voce n.779 voce n.819</p> | | | | | | |
| | A R I P O R T A R E | | 18'488,71 | | | | |

LISTA DELLE CATEGORIE DI LAVORO E FORNITURE PREVISTE PER L'ESECUZIONE DELL'APPALTO
IL RESPONSABILE DEL PROCEDIMENTO

[Signature]

IL CONCORRENTE

| Num.Ord. TARIFFA | LAVORI FORNITURE PER L'ESECUZIONE DELL'APPALTO | unità di misura | Quantità OFFERTA | P.U. OFFERTO al netto della manodopera (euro) | | TOTALE |
|---------------------|--|-----------------------|--|---|------------|--------|
| | | | | in cifre | in lettere | |
| | RIPORTO | | 18'488,71 | | | |
| 107 E05.058.035 | SOMMANO... Targa matricola alluminio Targa matricola alluminio voce n.526 voce n.550 voce n.581 voce n.611 voce n.633 voce n.661 voce n.772 | t | 18'488,71 2,00 2,00 12,00 10,00 20,00 36,00 2,00 84,00 | | | |
| 108 F.01.001.a | SOMMANO... TERRENO VEGETALE - SU AREE A VERDE Compresa posa in opera, distribuzione e sistemazione. voce n.676 | cad | 1'635,50 1'635,50 | | | |
| 109 F.01.019.2.a | SOMMANO... RIVESTIMENTO DI SCARPATE MEDIANTE PIANTAGIONE - CON SPECIE ERBACEE O STRISCIANTI Compreso ogni onere, provvista e manutenzione come specificato nelle Norme Tecniche, con impianto di piantine o talee di specie erbacee e striscianti, compreso preparazione del terreno, concimazione e cure culturali fino al completo attecchimento. Con densità di 16 piantine a mq. voce n.681 | m² | 2'773,33 2'773,33 | | | |
| 110 F.01.050 | SOMMANO... CORTECCIA DI ESSENZE ARBOREE QUALI ABETE, LARICE, ECC. Triturato in granulometrico appropriata, compreso lo spandimento del materiale per uno spessore di cm 6/8 il tutto allo scopo di eliminare la crescita delle erbe mediante pacciamatura. Compresa fornitura e posa in opera. voce n.677 | m² | 9'604,00 9'604,00 | | | |
| 111 F.02.078.1.b | SOMMANO... FORMAZIONE DI UNA BARRIERA VEGETALE NATURALE - CON INCIDENZA DI N. 3 PIANTINE PER MQ | m² | | | | |
| | A RIPORTARE | | | | | |

LISTA DELLE CATEGORIE DI LAVORO E FORNITURE PREVISTE PER L'ESECUZIONE DELL'APPALTO
IL RESPONSABILE DEL PROCEDIMENTO

IL CONCORRENTE

| Num.Ord. TARIFFA | LAVORI E FORNITURE PER L'ESECUZIONE DELL'APPALTO | unità di misura | Quantità OFFERTA | P.U. OFFERTO al netto della manodopera (euro) | | TOTALE |
|---------------------|--|-----------------------|--|---|------------|--------|
| | | | | in cifre | in lettere | |
| | RIPORTO | | | | | |
| | <p>le piante devono essere complete di certificato di provenienza ai sensi del D lgs. n°386/03 o di autodichiarazione per le specie non previste nell'allegato I del D. Lgs n°386/03, salvo quanto previsto dal D.Lgs 241/05 relativo agli organismi nocivi da quarantena.</p> <p>NB: la circonferenza del fusto degli alberi va misurata ad una altezza di 1,30 m dal Piano Campagna;</p> <p>l'altezza dell'albero va misurata dalla radice alla chioma</p> <p>Viva ed autocadutante, con radici penetranti rapidamente in profondità nel terreno per svariati metri, ma comunque per non meno di 1,50 metri dopo 1 anno dalla piantumazione, ancorandosi con fermezza, mentre la parte aerea della pianta formando una siepe fitta, alta fino a due metri, tale da non bloccare il deflusso delle acque, ma solo rallentandone il corso e trattendo il fango e i detriti trasportati dalla corrente.</p> <p>Compresa fornitura e messa a dimora, e compreso e compensato l'onere di fornitura delle piante di prima scelta, esenti da malattie e parassitismi, trasporto a piè d'opera del materiale, piantagione, posa in opera dell'emendamento in fase di rinnovo, potatura di impianto, concimazione con fornitura e posa in opera di concime chimico organico, prima formazione di conche di pluviario sui piani di posa ribassati del verde erbaceo, innaffiamento e garanzia, e relativi oneri accessori fino al completamento del primo ciclo vegetativo con reinscavo delle piantine asportate o danneggiate.</p> <p>voce n.682</p> | | | | | |
| | SOMMANO... | m² | 1'386,67 | | | |
| | | | 1'386,67 | | | |
| 112 F01.028.065 | <p>Plinto per posizionamento di palo, in calcestruzzo confez ... i 300 kg/mc, compreso scavo, esclusa la fornitura del palo</p> <p>Plinto per posizionamento di palo, in calcestruzzo omologato con dosaggio di 300 kg/mc, compreso scavo, esclusa la fornitura del palo</p> <p>voce n.527</p> <p>voce n.551</p> <p>voce n.582</p> <p>voce n.612</p> <p>voce n.634</p> <p>voce n.662</p> <p>voce n.773</p> | | 2,00 2,00 12,00 10,00 20,00 36,00 2,00 | | | |
| | SOMMANO... | mc | 84,00 | | | |
| 113 F01.106.020 | <p>Formazione di argini e rilevati provvisori di qualsiasi ... e compreso quanto altro occorre per dare il lavoro finito.</p> <p>Formazione di argini e rilevati provvisori di qualsiasi tipo ed altezza realizzati con materiale da recuperarsi sul posto eseguiti con qualsiasi mezzo e per strati non superiori a 20 cm di rilevato. Sono compresi la sagomatura delle scarpate interne ed esterne delle arginature e la demolizione a fine lavoro dell'opera con sistemazione del materiale impiegato tutto secondo le disposizioni della D.L.. E' inoltre compreso</p> | | | | | |
| | A RIPORTARE | | | | | |

LISTA DELLE CATEGORIE DI LAVORO E FORNITURE PREVISTE PER L'ESECUZIONE DELL'APPALTO
IL RESPONSABILE DEL PROCEDIMENTO

IL CONCORRENTE

| Num.Ord. TARIFFA | LAVORIE FORNITURE PER L'ESECUZIONE DELL'APPALTO | unità di misura | Quantità OFFERTA | P.U. OFFERTO al netto della manodopera (euro) | | TOTALE |
|---------------------|--|-----------------------|---------------------|---|------------|--------|
| | | | | in cifre | in lettere | |
| | RIPORTO | | | | | |
| | quanto altro occorre per dare il lavoro finito. voce n.821 | | 132,00 | | | |
| | SOMMANO... | m³ | 132,00 | | | |
| 114 G.02.010 | BARRIERE DI SICUREZZA - SOVRAPREZZO PER PROFILO SALVA MOTOCICLISTA AGGIUNTO (%) Alle voci delle barriere nastri e paletti, di qualsiasi classe, per la fornitura e posa in opera di profilo SM aggiunto alla barriera discontinua, come da CSA. voce n.500 | | 26'752,40 | | | |
| | SOMMANO... | % | 26'752,40 | | | |
| 115 G.03.025.1.a | TERMINALI SPECIALI - FORNITURA - CLASSE DI PRESTAZIONE T50 Fornitura e posa in opera di terminali speciali stradali testati presso centri prova accreditati secondo normativa europea ENV1317-4 e/o prEN1317-7; completi di rapporto di prova e manuale di installazione; costituiti da moduli compressibili, paletti, guide in acciaio o di altro materiale previsto riportato nel rapporto di prova, che operano dissipando l'energia cinetica di impatto del veicolo urtante mediante deformazione progressiva dei moduli compressibili. Gli elementi devono essere costituiti dai materiali indicati nei Rapporti di prova; in caso di uso di acciai, essi dovranno essere zincati a caldo con una quantità di zinco secondo quanto prescritto dalla norma UNI EN ISO 1461. Compreso di bulloneria varia, supporti di ancoraggio al suolo e/o di blocco del movimento ed ogni parte speciale metallica, così come riportato nei rapporti di prova redatti da centri prova certificati. Esclusi le connessioni con barriere stradali di sicurezza di classi e tipologie diverse che saranno compensati con i relativi prezzi di elenco. Franco cantiere. voce n.738 | | 1,00 | | | |
| | SOMMANO... | cad | 1,00 | | | |
| 116 G.03.025.5.a | TERMINALI SPECIALI - POSA IN OPERA -- CLASSE DI PRESTAZIONE T50 Fornitura e posa in opera di terminali speciali stradali testati presso centri prova accreditati secondo normativa europea ENV1317-4 e/o prEN1317-7; completi di rapporto di prova e manuale di installazione; costituiti da moduli compressibili, paletti, guide in acciaio o di altro materiale previsto riportato nel rapporto di prova, che operano dissipando l'energia cinetica di impatto del veicolo urtante mediante deformazione progressiva dei moduli compressibili. Gli elementi devono essere costituiti dai materiali indicati nei Rapporti di prova; in caso di uso di acciai, essi dovranno essere zincati a caldo con una quantità di zinco secondo quanto prescritto dalla norma UNI EN ISO 1461. | | | | | |
| | A RIPORTARE | | | | | |

LISTA DELLE CATEGORIE DI LAVORO E FORNITURE PREVISTE PER L'ESECUZIONE DELL'APPALTO
IL RESPONSABILE DEL PROCEDIMENTO



IL CONCORRENTE

| Num.Ord. TARIFFA | LAVORIE FORNITURE PER L'ESECUZIONE DELL'APPALTO | unità di misura | Quantità OFFERTA | P.U. OFFERTO al netto della manodopera (euro) | | TOTALE |
|---------------------|--|-----------------------|---------------------|---|------------|--------|
| | | | | in cifre | in lettere | |
| | RIPORTO | | | | | |
| 117 L03.001.c | <p>Compresso di bulloneria varia, supporti di ancoraggio al suolo e/o di blocco del movimento ed ogni parte speciale metallica, così come riportato nei rapporti di prova redatti da centri prova certificati.</p> <p>Esclusi le commessioni con barriere stradali di sicurezza di classi e tipologie diverse che saranno compensati con i relativi prezzi di elenco.</p> <p>voce n.739</p> <p>SOMMANO...</p> <p>FORNITURA E POSA IN OPERA DI IMPIANTO TRATTAMENTO ACQUE METEORICHE-CAPACITÀ TRATTAMENTO DELL'IMPIANTO PARI A Q=20 L/S</p> <p>FORNITURA E POSA IN OPERA DI IMPIANTO PER TRATTAMENTO ACQUE METEORICHE CON SISTEMA IN CONTINUO E BY-PASS -C.A.V.</p> <p>CAPACITÀ DI TRATTAMENTO DELL'IMPIANTO PARI A Q=20 L/S</p> <p>Contenenti idrocarburi di origine minerale (classe I) con sistema in continuo, costituito da manufatti prefabbricati in C.A.V. ad alta resistenza, garantiti a tenuta stagna, realizzati in conglomerato cementizio avente resistenza a compressione C35/45, conforme alle prescrizioni previste nella norma UNI EN 206-1:2006. Tutti i materiali sono verificati secondo le nuove Norme Tecniche (DM 20/02/2018 (e s.m. e i.) e circolare esplicativa correlata).</p> <p>L'impianto è costituito da un pozzetto sforatore di acque meteoriche e da una sezione di sedimentazione/disolazione completo di innesti di collegamento in PVC secondo le UNI1401-1, solette di copertura prefabbricate in cav carabili ad alta resistenza verificate per carichi stradali di 1 categoria (secondo le prescrizioni del DM 20/02/2018 (e s.m. e i.) e circolare esplicativa correlata), dotate di chiusini di ispezione in ghisa Classe D400 luce netta minima 600 mm. La sezione di sedimentazione/disolazione è inoltre equipaggiata con filtro a coalescenza estraibile, con sistema automatico di chiusura di sicurezza per evitare eventuali sversamenti accidentali di liquidi leggeri con eventuale teleallarme (a richiesta e da quotarsi a parte). Internamente il manufatto deve essere trattato per garantire la protezione di agenti chimici aggressivi (es. idrocarburi, liquidi leggeri) per il conglomerato cementizio.</p> <p>L'impianto, nel rispetto di quanto indicato nel D.Lgs n°152 del 3/4/2006 art. 113 parte III, è realizzato secondo le UNI EN 858-1 e Uni EN 858-2, dotato di marcatura CE, e scarica le acque nel rispetto dei limiti relativi al D.Lgs. 152/06 All. 5 Tab. 3 per scarico in rete fognaria o in acque superficiali.</p> <p>L'impianto è costruito da azienda in possesso di certificazione di Sistema Qualità Aziendale UNI EN ISO 9001:2008.</p> <p>Nel prezzo sono compresi: la certificazione e dichiarazione di conformità dei manufatti prefabbricati inclusi i calcoli statici, i disegni e la relazione tecnica, i manuali di installazione, d'uso e manutenzione, l'attrezzatura adatta allo scarico dei manufatti (ganci speciali, maniglioni in uso, ecc.).</p> <p>Sono esclusi la soletta di fondazione, lo scavo ed il ritiro di materiale da quotarsi con le relative voci di elenco prezzi.</p> <p>voce n.701</p> | cad | 1,00 1,00 | | | |
| | A RIPORTARE | | 1,00 | | | |

LISTA DELLE CATEGORIE DI LAVORO E FORNITURE PREVISTE PER L'ESECUZIONE DELL'APPALTO
IL RESPONSABILE DEL PROCEDIMENTO

IL CONCORRENTE

| Num.Ord. TARIFFA | LAVORI E FORNITURE PER L'ESECUZIONE DELL'APPALTO | unità di misura | Quantità OFFERTA | P.U. OFFERTO al netto della manodopera (euro) | | TOTALE |
|---------------------|---|-----------------------|---------------------|---|------------|--------|
| | | | | in cifre | in lettere | |
| | RIPORTO | | 1,00 | | | |
| | SOMMANO... | cad | 1,00 | | | |
| 118 L.03.001.f | <p>FORNITURA E POSA IN OPERA DI IMPIANTO TRATTAMENTO ACQUE METEORICHE-CAPACITÀ TRATTAMENTO DELL'IMPIANTO PARI A Q=50 L/S</p> <p>S</p> <p>FORNITURA E POSA IN OPERA DI IMPIANTO PER TRATTAMENTO ACQUE METEORICHE CON SISTEMA IN CONTINUO E BY-PASS - C.A.V.</p> <p>CAPACITÀ TRATTAMENTO DELL'IMPIANTO PARI A Q=50 L/S</p> <p>Contenenti idrocarburi di origine minerale (classe 1) con sistema in continuo, costituito da manufatti prefabbricati in C.A.V. ad alta resistenza, garantiti a tenuta stagna, realizzati in conglomerato cementizio avente resistenza a compressione C35/45, conforme alle prescrizioni previste nella norma UNI EN 206-1:2006. Tutti i materiali sono verificati secondo le nuove Norme Tecniche (DM 20/02/2018 (e s.m. e i.) e circolare esplicativa correlata).</p> <p>L'impianto è costituito da un pozzetto sifonatore di acque meteoriche e da una sezione di sedimentazione/disolazione completo di innesti di collegamento in PVC secondo le UNI 1401-1, solette di copertura prefabbricate in cav carrabili ad alta resistenza verificate per carichi stradali di I categoria (secondo le prescrizioni del DM 20/02/2018 (e s.m. e i.) e circolare esplicativa correlata), dotate di chiusini di ispezione in ghisa Classe D400 lucce netta minima 600 mm. La sezione di sedimentazione/disolazione è inoltre equipaggiata con filtro a coalescenza estraibile, con sistema automatico di chiusura di sicurezza per evitare eventuali sversamenti accidentali di liquidi leggeri con eventuale teleallarme (a richiesta e da quotarsi a parte). Internamente il manufatto deve essere trattato per garantire la protezione di agenti chimici aggressivi (es. idrocarburi, liquidi leggeri) per il conglomerato cementizio.</p> <p>L'impianto, nel rispetto di quanto indicato nel D.Lgs n° 152 del 3/4/2006 art. 113 parte III, è realizzato secondo le UNI EN 858-1 e UNI EN 858-2, dotato di marcatura CE, e scarica le acque nel rispetto dei limiti relativi al D.Lgs. 152/06 All. 5 Tab. 3 per scarico in rete fognaria o in acque superficiali.</p> <p>L'impianto è costruito da azienda in possesso di certificazione di Sistema Qualità Aziendale UNI EN ISO 9001:2008.</p> <p>Nel prezzo sono compresi: la certificazione e dichiarazione di conformità dei manufatti prefabbricati inclusi i calcoli statici, i disegni e la relazione tecnica, i manuali di installazione, d'uso e manutenzione, l'attrezzatura adatta allo scarico dei manufatti (ganci speciali, maniglioni in uso, ecc.).</p> <p>Sono esclusi la soletta di fondazione, lo scavo ed il riporto di materiale da quotarsi con le relative voci di elenco prezzi.</p> <p>voce n.702</p> | | | | | |
| | SOMMANO... | cad | 1,00 | | | |
| | A RIPORTARE | | | | | |

| Num.Ord. TARIFFA | LAVORI FORNITURE PER L'ESECUZIONE DELL'APPALTO | unità di misura | Quantità OFFERTA | P.U. OFFERTO al netto della manodopera (euro) | | TOTALE |
|---------------------|--|-----------------------|---------------------|---|------------|--------|
| | | | | in cifre | in lettere | |
| 119 I.03.001.g | <p>RIPORTO</p> <p>FORNITURA E POSA IN OPERA DI IMPIANTO TRATTAMENTO ACQUE METEORICHE-CAPACITÀ TRATTAMENTO DELL'IMPIANTO PARI A Q=100 L/S</p> <p>S</p> <p>FORNITURA E POSA IN OPERA DI IMPIANTO PER TRATTAMENTO ACQUE METEORICHE CON SISTEMA IN CONTINUO E BY-PASS - C.A.V.</p> <p>CAPACITÀ TRATTAMENTO DELL'IMPIANTO PARI A Q=100 L/S</p> <p>Contenenti idrocarburi di origine minerale (classe I) con sistema in continuo, costituito da manufatti prefabbricati in C.A.V. ad alta resistenza, garantiti a tenuta stagna, realizzati in conglomerato cementizio avente resistenza a compressione C35/45, conforme alle prescrizioni previste nella norma UNI EN 206-1:2006. Tutti i materiali sono verificati secondo le nuove Norme Tecniche (DM 20/02/2018 (e s.m. e i.) e circolare esplicativa correlata).</p> <p>L'impianto è costituito da un pozzetto sfioratore di acque meteoriche e da una sezione di sedimentazione/disolazione completo di innesti di collegamento in PVC secondo le UNI 1401-1, solette di copertura prefabbricate in cav carrabili ad alta resistenza verificate per carichi stradali di I categoria (secondo le prescrizioni del DM 20/02/2018 (e s.m. e i.) e circolare esplicativa correlata), dotate di chiusini di ispezione in ghisa Classe D400 luce netta minima 600 mm. La sezione di sedimentazione/disolazione è inoltre equipaggiata con filtro a coalescenza estraibile, con sistema automatico di chiusura di sicurezza per evitare eventuali sversamenti accidentali di liquidi leggeri con eventuale teleallarme (a richiesta e da quotarsi a parte). Intrinsecamente il manufatto deve essere trattato per garantire la protezione di agenti chimici aggressivi (es. idrocarburi, liquidi leggeri) per il conglomerato cementizio.</p> <p>L'impianto, nel rispetto di quanto indicato nel D.Lgs n°152 del 3/4/2006 art. 113 parte III, è realizzato secondo le UNI EN 858-1 e Uni EN 858-2, dotato di marcatura CE, e scarica le acque nel rispetto dei limiti relativi al D.Lgs. 152/06 All. 5 Tab. 3 per scarico in rete fognaria o in acque superficiali.</p> <p>L'impianto è costruito da azienda in possesso di certificazione di Sistema Qualità Aziendale UNI EN ISO 9001:2008.</p> <p>Nel prezzo sono compresi: la certificazione e dichiarazione di conformità dei manufatti prefabbricati inclusi i calcoli statici, i disegni e la relazione tecnica, i manuali di installazione, d'uso e manutenzione, l'attrezzatura adatta allo scarico dei manufatti (ganci speciali, maniglioni in uso, ecc.).</p> <p>Sono esclusi la soletta di fondazione, lo scavo ed il riporto di materiale da quotarsi con le relative voci di elenco prezzi.</p> <p>voce n.703</p> <p>SOMMANO...</p> | | | | | |
| | | | 1,00 | | | |
| | | cad | 1,00 | | | |
| 120 NP.PE.IB.01 | <p>Preparazione delle aree in genere per la bonifica da ordigni bellici</p> <p>Preparazione delle aree in genere per la bonifica da ordigni bellici compreso l'estirpazione d'erbe, arbusti, vegetazione in genere e radici, il taglio di alberi di piccole dimensioni, la demolizione e rimozione di modeste recinzioni, delimitazioni e simili, il</p> | | | | | |
| | A RIPORTARE | | | | | |

LISTA DELLE CATEGORIE DI LAVORO E FORNITURE PREVISTE PER L'ESECUZIONE DELL'APPALTO
IL RESPONSABILE DEL PROCEDIMENTO

IL CONCORRENTE

| Num.Ord. TARIFFA | LAVORI FORNITURE PER L'ESECUZIONE DELL'APPALTO | unità di misura | Quantità OFFERTA | P.U. OFFERTO al netto della manodopera (euro) | | TOTALE |
|---------------------|---|-----------------------|---|---|------------|--------|
| | | | | in cifre | in lettere | |
| | RIPORTO | | | | | |
| 121 NP.PE.IB.02 | <p>trasporto dei materiali di risulta fino alla distanza media di m. 100 e la sua sistemazione nei siti di deposito, oppure il trasporto fino al sito di carico sui mezzi di trasporto entro gli stessi limiti di distanza.</p> <p>voce n.667 voce n.671 voce n.723</p> <p style="text-align: center;">SOMMANO...</p> <p>PROVE SUI MATERIALI SONDAGGI - BONIFICA DA ORDIGNI ESPLOSIVE RESIDUATI BELLICI - BONIFICA BELLICA SUPERFICIALE</p> <p>Consistente nelle attività di ricerca, localizzazione e scoprinmento di tutti gli ordigni, mine e residuati bellici di ogni genere e tipo nonché di tutte le masse metalliche presenti nel terreno fino a cm. 100 di profondità dal piano campagna e nella loro successiva eliminazione, secondo le previste procedure.</p> <p>La bonifica superficiale si articolerà nelle seguenti operazioni:</p> <ul style="list-style-type: none"> - suddivisione dell'area da bonificare in "campi" delle dimensioni di m. 50x50 e successivamente in "strisce" della larghezza massima di m. 0,80; - esplorazione mediante impiego di apposito apparato di ricerca, per "strisce" successive, di tutta la superficie interessata passando lentamente al di sopra di essa, a non più di cm. 5 + 6 di altezza; - scoprinmento degli ordigni e dei corpi metallici segnalati dall'apparato fino alla profondità di cm. 100 dal piano campagna, procedendo negli scavi di avvicinamento secondo le modalità indicate al punto "F" delle NORME GENERALI del "Disciplinare Tecnico per l'esecuzione del servizio di Bonifica Bellica Sistemantica Terrestre" del Ministero della Difesa. <p>La presente fase del servizio include le seguenti operazioni:</p> <ul style="list-style-type: none"> - localizzazione degli ordigni e corpi metallici; - scavo e scoprinmento degli stessi entro la profondità di cm. 100 dal piano esplorato; - allontanamento eventuale del materiale scavato; - esplorazione del fondo dello scavo con l'apparato di ricerca; - riempimento sommario degli scavi stessi; - smaltimento dei materiali metallici rinvenuti (qualora non di interesse per l'A.D.); - operazioni da porre in essere in caso di rinvenimento di ordigni bellici, secondo quanto indicato al punto "C" delle NORME GENERALI del "Disciplinare Tecnico per l'esecuzione del servizio di Bonifica Bellica Sistemantica Terrestre" del Ministero della Difesa. <p>voce n.668 voce n.672 voce n.724</p> <p style="text-align: center;">SOMMANO...</p> | mq | 57'148,00 4'110,00 20'082,00 81'340,00 | | | |
| 122 | <p>PROVE SUI MATERIALI E SONDAGGI - BONIFICA DA ORDIGNI ESPL. ...</p> <p style="text-align: center;">SOMMANO...</p> <p style="text-align: center;">A RIPORTARE</p> | m² | 57'148,00 4'110,00 20'082,00 81'340,00 | | | |

LISTA DELLE CATEGORIE DI LAVORO E FORNITURE PREVISTE PER L'ESECUZIONE DELL'APPALTO
IL RESPONSABILE DEL PROCEDIMENTO

IL CONCORRENTE

| Num.Ord. TARIFFA | LAVORIE FORNITURE PER L'ESECUZIONE DELL'APPALTO | unità di misura | Quantità | Quantità OFFERTA | P.U. OFFERTO al netto della manodopera (euro) | | TOTALE |
|--------------------|---|-----------------|----------------------------------|------------------|---|------------|--------|
| | | | | | in cifre | in lettere | |
| NP.PE.IB.03 | <p style="text-align: center;">RIPORTO</p> <p>FINO ALLA PROFONDITÀ DI ML 3,00 DAL PIANO DI CAMPAGNA</p> <p>Svolta per ricercare, individuare e localizzare ordigni o masse ferrose interrati a profondità superiore a cm. 100 dal piano campagna originario. Essa deve essere sempre preceduta dalla bonifica superficiale. La bonifica di profondità si articolerà nelle seguenti operazioni:</p> <ul style="list-style-type: none"> - suddivisione dell'area da bonificare in quadrati aventi il lato di m. 2,80, che dovranno essere opportunamente numerati (come da schema indicato nel "Direttiva Tecnica Bonifica bellica sistemistica terrestre" del Ministero della Difesa - perforazione al centro di ciascun quadrato, a mezzo di trivella non a percussione, di un foro di diametro maggiore rispetto a quello della sonda dell'apparato rilevatore. <p>Detta perforazione si eseguirà inizialmente per una profondità di cm. 100 dal piano campagna, corrispondente alla quota garantita con la bonifica superficiale preventivamente eseguita;</p> <ul style="list-style-type: none"> - inserimento della sonda dell'apparato rilevatore nel foro già praticato fino a raggiungere il fondo di questo; l'apparato, predisposto ad una maggiore sensibilità radiale, sarà capace di garantire la rilevazione di masse ferrose interrate entro un raggio di m. 2; - effettuazione di una seconda perforazione fino a profondità di cm. 300, qualora l'apparato non abbia segnalato interferenze; - proseguimento con perforazioni progressive di cm. 200 per volta, indagando il foro con la sonda dell'apparato rilevatore come in precedenza descritto, fino al raggiungimento della quota prevista. Nel caso di terreno inconsistente i fori perforati dovranno essere incamiciati mediante l'impiego di tubi in PVC; - trascrizione sul rapporto giornaliero delle attività delle operazioni di perforazione e dell'esito dei progressivi sondaggi. <p>Una modalità particolare è quella realizzata mediante l'impiego trivelle che utilizzano aste cave amagnetiche, all'interno delle quali viene calata la sonda magnetometrica, per verificare il fondo foro prima di procedere alla successiva fase di perforazione. Compreso il ripristino finale dello stato dei luoghi dopo il parere favorevole da parte degli organi preposti.</p> <p>voce n.669 voce n.673 voce n.725</p> | | | | | | |
| 123 NP.PE.IB.04 | <p style="text-align: center;">SOMMANO...</p> <p>PROVE SUI MATERIALI E SONDAGGI - BONIFICA DA ORDIGNI ESPL ... - - - FINO ALLA PROFONDITÀ DI ML 7,00 DAL PIANO DI CAMPAGNA</p> <p>Svolta per ricercare, individuare e localizzare ordigni o masse ferrose interrati a profondità superiore a cm. 100 dal piano campagna originario. Essa deve essere sempre preceduta dalla bonifica superficiale.</p> | m ² | 57148,00 4110,00 20'082,00 | | | | |
| | A RIPORTARE | | | | | | |

| Num.Ord. TARIFFA | LAVORIE FORNITURE PER L'ESECUZIONE DELL'APPALTO | unità di misura | Quantità OFFERTA | P.U. OFFERTO al netto della manodopera (euro) | | TOTALE |
|---------------------|--|-----------------------|---------------------|---|------------|--------|
| | | | | in cifre | in lettere | |
| | R I P O R T O | | | | | |
| | <p>La bonifica di profondità si articolerà nelle seguenti operazioni:</p> <ul style="list-style-type: none"> - suddivisione dell'area da bonificare in quadrati aventi il lato di m. 2,80, che dovranno essere opportunamente numerati (come da schema indicato nel "Direttiva Tecnica: Bonifica bellica sistemica terrestre" del Ministero della Difesa - perforazione al centro di ciascun quadrato, a mezzo di trivella non a percussione, di un foro di diametro maggiore rispetto a quello della sonda dell'apparato rilevatore. - Detta perforazione si eseguirà inizialmente per una profondità di cm. 100 dal piano campagna, corrispondente alla quota garantita con la bonifica superficiale preventivamente eseguita; - inserimento della sonda dell'apparato rilevatore nel foro già praticato fino a raggiungere il fondo di questo; l'apparato, predisposto ad una maggiore sensibilità radiata, sarà capace di garantire la rilevazione di masse ferrose interrate entro un raggio di m. 2; - effettuazione di una seconda perforazione fino a profondità di cm. 300, qualora l'apparato non abbia segnalato interferenze; - proseguimento con perforazioni progressive di cm. 200 per volta, indagando il foro con la sonda dell'apparato rilevatore come in precedenza descritto, fino al raggiungimento della quota prevista. Nel caso di terreno inconsistente i fori perforati dovranno essere incamiciati mediante l'impiego di tubi in PVC; - trascrizione sul rapporto giornaliero delle attività delle operazioni di perforazione e dell'esito dei progressivi sondaggi. <p>Una modalità particolare è quella realizzata mediante l'impiego trivelle che utilizzano aste cave amagnetiche, all'interno delle quali viene calata la sonda magnetometrica, per verificare il fondo foro prima di procedere alla successiva fase di perforazione. Compreso il ripristino finale dello stato dei luoghi dopo il parere favorevole da parte degli organi preposti.</p> <p>voce n.670</p> | | | | | |
| | SOMMANO... | m ² | 2'660,00 | | | |
| 124 NP.PE.IB.05 | <p>Impianto/espianto di cantiere Impianto/espianto di cantiere, anche in più fasi secondo le prescrizioni del capitolato speciale, impiego di personale tecnico specializzato munito di brevetto B.C.M., uso di apparati elettronici di rilevamento, mezzi di trasporto, macchine operatrici per perforazione e scavo - tracciamanti provvisori per individuare le aree di sedime dei fabbricati, trasporto mezzi operativi, scarico e carico su automezzo anche in fasi successive e ripetute, scarico materiali, delimitazioni delle aree di lavoro, allestimento logistica di cantiere, pulizia finale e ripiegamento del cantiere, compreso allontanamento rifiuti trasporto ed oneri di discarica</p> <p>voce n.805</p> | | 1,00 | | | |
| | SOMMANO... | cadauno | 1,00 | | | |
| 125 | Lavori di scavo a sezione obbligata, in terra per la ricerca e lo scoprimento di ordigni e | | | | | |
| | A R I P O R T A R E | | | | | |

LISTA DELLE CATEGORIE DI LAVORO E FORNITURE PREVISTE PER L'ESECUZIONE DELL'APPALTO
IL RESPONSABILE DEL PROCEDIMENTO

IL CONCORRENTE

| N.Ord. TARIFFA | LAVORI E FORNITURE PER L'ESECUZIONE DELL'APPALTO | unità di misura | Quantità OFFERTA | P.U. OFFERTO al netto della manodopera (euro) | | TOTALE |
|--------------------|--|-----------------|----------------------|---|------------|--------|
| | | | | in cifre | in lettere | |
| | R I P O R T O | | | | | |
| NP.PE.IB.06 | <p>masse ferrose individuati</p> <p>Lavori di scavo a sezione obbligata, in terra per la ricerca e lo scoprimento di ordigni e masse ferrose individuati con le operazioni di cui alle precedenti voci, eseguiti a qualsiasi profondità con mezzi meccanici fino al punto di presunta localizzazione della massa metallica e/o ordigno, <u>compresa e compensata nel prezzo anche la quota parte residua da eseguirsi a mano per lo scoprimento finale una volta individuato l'ordigno o la massa ferrosa</u>. Il personale, specializzato e brevettato B.C.M. (bonifica campi minati), eseguirà, con l'utilizzo di idonei mezzi meccanici e procedendo per strati successivi di spessore non superiore all'accertata capacità di rilevazione degli apparati di ricerca, degli scavi di avvicinamento ad ordigni esplosivi o masse metalliche di qualsiasi genere che verranno, scoperti ed identificati, mediante scavi finali e residui eseguiti a mano sino al ritrovamento della massa metallica. Compresa movimentazione del terreno in ambito del cantiere, la delimitazione dello scavo con paletti e nastro bianco/rosso o altra segnalazione in relazione alla profondità di scavo raggiunta, al fine di garantire la sicurezza degli addetti. La valutazione di tale lavorazione sarà effettuata a metro cubo di materiale effettivamente escavato sulla base di verifiche in contraddittorio, valutando l'intera massa di volume movimentato, compresa quella a mano.</p> <p>voce n.806</p> | | 4'880,40 4'880,40 | | | |
| 126 NP.PE.IB.07 | <p>SOMMANO...</p> <p>Movimentazione all'interno del cantiere e rimettero di scavi precedentemente aperti per la ricerca di ordigni bellici e/o</p> <p>Movimentazione all'interno del cantiere e rimettero di scavi precedentemente aperti per la ricerca di ordigni bellici e/o masse ferrose, con terreno depositato nell'ambito del cantiere, eseguito con mezzi meccanici da eseguirsi successivamente al rilascio dei collaudi da parte del GENIO Militare competente, al fine di rendere l'area oggetto dello scavo regolarizzata e fruibile, spianata e priva di buche e/o avvallamenti. Il prezzo compensa altresì la successiva ricollocazione dei mezzi meccanici all'interno del cantiere, se precedentemente rimossi in attesa dello svincolo delle aree da parte del G.M. La valutazione di tale lavorazione sarà effettuata a metro cubo di materiale effettivamente movimentato sulla base di verifiche in contraddittorio.</p> <p>voce n.807</p> | mc | 4'880,40 4'880,40 | | | |
| 127 NP.PE.IE.01 | <p>SOMMANO...</p> <p>Corpo illuminante per ciclopedonale, su palo h. 4m, con Elemento Testapalo 34W, Fornitura e posa in opera di corpo illuminante per ciclopedonale, su palo h. 4m, con Elemento Testapalo 34W, 3000K, 220Vac, IP65, completo di Sistema Automatico di Autoregolazione del Flusso al 50% durante le ore notturne, con Ottica Stradale di colore Antracite. Elemento Palo con Flangia H=4mft Diam.102mm a I Luce in colore Antracite.</p> | mc | | | | |
| | A R I P O R T A R E | | | | | |

LISTA DELLE CATEGORIE DI LAVORO E FORNITURE PREVISTE PER L'ESECUZIONE DELL'APPALTO
IL RESPONSABILE DEL PROCEDIMENTO

IL CONCORRENTE

| Num.Ord. TARIFFA | LAVORI E FORNITURE PER L'ESECUZIONE DELL'APPALTO | unità di misura | Quantità OFFERTA | P.U. OFFERTO al netto della manodopera (euro) | | TOTALE |
|---------------------|--|-----------------------|---|---|------------|--------|
| | | | | in cifre | in lettere | |
| | RIPORTO | | | | | |
| 128 | Completo di accessori di fissaggio e quanto necessario per realizzare l'opera finita e a regola d'arte. Tipo MONACO, marchio PLATEK, cod. 8755719.08Sp (palo cod. 8623061.08) Midnight o similare. voce n.651 | | 36,00 | | | |
| | SOMMANO... | cadauno | 36,00 | | | |
| NP.PE.OC.0 1 | Sovrapprezzo per l'impiego di calce per stabilizzazione dei terreni a bassa polverosità tipo Uniroad Sp™ Sovrapprezzo per l'impiego di calce per stabilizzazione dei terreni a bassa polverosità tipo Uniroad Sp™ voce n.13 voce n.15 voce n.72 voce n.74 voce n.340 voce n.361 voce n.729 voce n.743 | | 804,55 1'325,10 187,53 398,16 402,08 7'538,40 33,00 285,00 | | | |
| | SOMMANO... | m³ | 10'973,82 | | | |
| 129 | Fornitura e posa in opera di barriera antirumore costituita da pannelli fonoisolanti (categoria B3 secondo la norma UNI EN 1793-2) e fonoassorbenti (categoria A5 secondo la norma UNI EN 1793-1) realizzati in lamiera in alluminio verniciato sp. 12/10 mm colore verde come gli esistenti. All'interno dei due semigusci in lamiera sarà alloggiato un materasso fonoassorbente in lana di roccia. Le estremità saranno chiuse con testate plastiche brevettate, per la perfetta sigillatura tra pannello e montante HE. La struttura di sostegno sarà realizzata con profili HE in acciaio zincato e verniciato saldati a piastre, ancorate con gruppo di tirafondi/barre filettate opportunamente dimensionati per l'ancoraggio alla fondazione voce n.489 voce n.491 voce n.493 voce n.495 voce n.497 voce n.498 | | 428,00 344,00 404,00 440,00 342,00 222,00 | | | |
| | SOMMANO... | mq | 2'180,00 | | | |
| 130 | Fornitura e posa in opera di rivestimento barriere antirumore con essenze per avere un | | | | | |
| | A RIPORTARE | | | | | |

LISTA DELLE CATEGORIE DI LAVORO E FORNITURE PREVISTE PER L'ESECUZIONE DELL'APPALTO
IL RESPONSABILE DEL PROCEDIMENTO

IL CONCORRENTE

| Num.Ord. TARIFFA | LAVORIE FORNITURE PER L'ESECUZIONE DELL'APPALTO | unità di misura | Quantità OFFERTA | P.U. OFFERTO al netto della manodopera (euro) | | TOTALE |
|------------------------|--|-----------------------|---|---|------------|--------|
| | | | | in cifre | in lettere | |
| | RIPORTO | | | | | |
| NP.PE.OC.0 3 | <p>effetto di verde verticale</p> <p>Fornitura e posa in opera di rivestimento barriere antirumore con essenze per avere un effetto di verde verticale così costituito:</p> <p>Montanti di ancoraggio a muro in acciaio zincato a caldo ad U 70x70 sp. 2 mm provvisti di asole aperte per l'aggancio della rete di supporto delle cassette porta essenze disposte ad interasse di 100 mm. Caratteristiche generali: ottenimento da lamina di acciaio tipo S235JR o S355JR piegata a caldo. Fissaggio a parete per mezzo di tasselli di tipo meccanico o chimico, interasse montanti tra 900 a 1400 mm.</p> <p>Trattamento protettivo: zincatura a caldo conforme alla UNI EN ISO 1461 verniciato RAL</p> <p>Reti di supporto elettrosaldata magli 100 x 100 mm. Caratteristiche generali: rete ottenuta per elettrosaldatura di filo trafilato sezione 6 mm zincato la UNI EN 10244-2. Trattamento protettivo: zincatura a caldo conforme alla UNI EN ISO 1461 verniciato RAL</p> <p>Cassette porta essenze realizzate con ferro tondo sezione 3 mm; a costituire contenitori di profondità 85 mm con dimensioni indicative 403 mm e altezza 363 mm. Trattamento protettivo: zincatura a caldo conforme alla UNI EN ISO 1461. Le cassette saranno riempite con substrato costituito da materasso organico in sfagno vegetale puro a riempire interamente il volume. Le cassette saranno riempite con vegetali scelti in base alle condizioni climatiche ed esposizione.</p> <p>Impianto di irrigazione goccia a goccia con elettrovalvole.</p> <p>voce n.490</p> <p>voce n.492</p> <p>voce n.494</p> <p>voce n.496</p> | | | | | |
| | SOMMANO... | mq | 107,00 86,00 101,00 110,00 404,00 | | | |
| 131 NP.PE.OC.0 4 | <p>Tubazione per condotti di fognatura realizzata con tubi in resina poliestere rinforzata con fibra di vetro DN800</p> <p>Fornitura e posa tubazione per condotto di fognatura realizzata con tubi in resina poliestere rinforzata con fibra di vetro e cariche minerali, con giunto a bicchiere e guarnizione elastomerica, con "liner" di spessore non inferiore a 1,3 mm. Escluso scavo, piano appoggio, ninfianco e riempimento. Tubi con diametro nominale interno (DN): - DN 800</p> <p>voce n.171</p> | | | | | |
| | SOMMANO... | m | 66,10 66,10 | | | |
| 132 NP.PE.OC.0 5 | <p>Fornitura e posa in opera di grigliato tipo pressato in acciaio zincato a caldo in pannelli bordati completi di telaio</p> <p>Fornitura e posa in opera di grigliato tipo pressato in acciaio zincato a caldo in pannelli bordati completi di telaio, per pozzetti, bocche di lupo, intercapedini, canalette e simili. Inclusa la movimentazione, la formazione del piano di posa con idonea malta anche a</p> | | | | | |
| | A RIPORTARE | | | | | |

LISTA DELLE CATEGORIE DI LAVORO E FORNITURE PREVISTE PER L'ESECUZIONE DELL'APPALTO
IL RESPONSABILE DEL PROCEDIMENTO

IL CONCORRENTE

| Num.Ord. TARIFFA | LAVORI FORNITURE PER L'ESECUZIONE DELL'APPALTO | unità di misura | Quantità OFFERTA | P.U. OFFERTO al netto della manodopera (euro) | | TOTALE |
|------------------------|--|-----------------------|--|---|------------|--------|
| | | | | in cifre | in lettere | |
| | R I P O R T O | | | | | |
| | presa rapida, la posa del telaio e del relativo coprchio, gli sbarramenti e la segnalatica, e qualsiasi altra attività necessaria per il completamento dell'opera. voce n.104 voce n.125 voce n.129 voce n.145 voce n.154 voce n.166 voce n.180 voce n.188 voce n.209 voce n.224 | | 4,32 2,88 2,88 2,88 4,32 2,88 2,88 2,88 2,88 2,88 2,88 | | | |
| | SOMMANO... | mq | 31,68 | | | |
| 133 NP.PE.OC.0 6 | Fornitura e posa in opera di barriera antirumore di continuità alla barriera esistente Fornitura e posa di barriera antirumore rettilinea e senza salti di quota, con altezza di 3,0 metri, composta da pannelli fonoisolanti e fonoassorbenti modulari metallici in lamiera di acciaio zincata senza verniciatura tipo Tecnowall95AV8 e struttura in profilati tipo HE, in acciaio tipo S275JR, opportunamente dimensionati secondo NTC 2018 e CNR-DT 207/2008, completi di piastra di base saldata per il fissaggio alla struttura di fondazione con tirafondi da inghissare nel getto. Superiormente viene previsto l'inserimento di un diffrattore di rumore tipo Riduttore Ottogonale realizzato in lamiera zincata senza verniciatura voce n.488 | | 252,00 | | | |
| | SOMMANO... | mq | 252,00 | | | |
| 134 P.20.015 | IMPIANTI TECNOLOGICI - MANUTENZIONE ORDINARIA - RIMOZIONE DI PALI IN ACCIAIO Compreso ogni onere per la demolizione eventuale taglio con fiamma ossidrica del blocco di fondazione in modo da recuperare integro il palo stesso, nonché ogni onere per carico, trasporto e scarico dei pali ai depositi ANAS. voce n.552 voce n.635 voce n.686 | | 1,00 4,00 10,00 | | | |
| | SOMMANO... | cad | 15,00 | | | |
| 135 P.20.016 | IMPIANTI TECNOLOGICI - MANUTENZIONE ORDINARIA - RIMOZIONE DI ARMATURA COMPRESI GLI ACCESSORI ELETTRICI IMPIANTI TECNOLOGICI - MANUTENZIONE ORDINARIA - RIMOZIONE DI ARMATURA COMPRESI GLI ACCESSORI ELETTRICI | | | | | |
| | A R I P O R T A R E | | | | | |

LISTA DELLE CATEGORIE DI LAVORO E FORNITURE PREVISTE PER L'ESECUZIONE DELL'APPALTO
IL RESPONSABILE DEL PROCEDIMENTO

IL CONCORRENTE

| Num.Ord. TARIFFA | LAVORI E FORNITURE PER L'ESECUZIONE DELL'APPALTO | unità di misura | Quantità OFFERTA | P.U. OFFERTO al netto della manodopera (euro) | | TOTALE |
|---------------------|--|-----------------------|---------------------|---|------------|--------|
| | | | | in cifre | in lettere | |
| | RIPORTO | | | | | |
| | voce n.553 | | 1,00 | | | |
| | voce n.636 | | 16,00 | | | |
| | voce n.687 | | 10,00 | | | |
| | SOMMANO... | cad | 27,00 | | | |
| | Parziale LAVORI A CORPO euro | | | | | |
| | TOTALE euro | | | | | |
| | <i>(diconsi euro - in lettere)</i> | | | | | |
| | IL CONCORRENTE <i>(timbro e firma)</i> | | | | | |
| | Carpi, 10/10/2023 | | | | | |
| | A RIPORTARE | | | | | |

LISTA DELLE CATEGORIE DI LAVORO E FORNITURE PREVISTE PER L'ESECUZIONE DELL'APPALTO
IL RESPONSABILE DEL PROCEDIMENTO

IL CONCORRENTE



